

ЭКЗАМЕНАЦИОННЫЕ ВОПРОСЫ ДЛЯ АТТЕСТАЦИИ ГРАЖДАН  
НА ПРАВО УПРАВЛЕНИЯ КАТЕРОМ С ГЛАВНЫМ ДВИГАТЕЛЕМ  
МОЩНОСТЬЮ ДО 55 КВТ, МОТОРНОЙ ЛОДКОЙ И ГИДРОЦИКЛОМ

УТВЕРЖДЕНЫ ГЛАВНЫМ ГОСУДАРСТВЕННЫМ  
ИНСПЕКТОРОМ ПО МАЛОМЕРНЫМ СУДАМ

**РАЙОНЫ «ВП/ВВП»**

**ВП** – внутренние не судоходные водоемы, где не действуют  
Правила плавания по внутренним водным путям РФ

**ВВП** – внутренние водные пути (судоходные водоемы), где  
действуют Правила плавания по внутренним водным  
путям Российской Федерации

Главный редактор: Алексеева Д.А.

Верстка: Алексеева Д.А.

ЭКЗАМЕНАЦИОННЫЕ ВОПРОСЫ ДЛЯ АТТЕСТАЦИИ ГРАЖДАН НА ПРАВО УПРАВЛЕНИЯ КАТЕРОМ С ГЛАВНЫМ ДВИГАТЕЛЕМ МОЩНОСТЬЮ ДО 55 кВт, МОТОРНОЙ ЛОДКОЙ И ГИДРОЦИКЛОМ (РАЙОНЫ ПЛАВАНИЯ «ВП/ВВП»)– 2009. – 88 с.

Издание предназначено для подготовки судоводителей к сдаче теоретического экзамена на право управления маломерными судами - катер, моторная лодка, гидроцикл в районах плавания ВП/ВВП.

Для судоводителей маломерных судов

ЭКЗАМЕНАЦИОННЫЕ ВОПРОСЫ ДЛЯ АТТЕСТАЦИИ ГРАЖДАН НА ПРАВО УПРАВЛЕНИЯ КАТЕРОМ С ГЛАВНЫМ ДВИГАТЕЛЕМ МОЩНОСТЬЮ ДО 55 кВт, МОТОРНОЙ ЛОДКОЙ, ГИДРОЦИКЛОМ (РАЙОНЫ ПЛАВАНИЯ «ВП/ВВП»)

Экзаменационные вопросы для аттестации граждан на право управления катером с главным двигателем мощностью до 55 кВт и моторной лодкой (районы плавания «ВП/ВВП»)

Министерство Российской Федерации по делам гражданской обороны, чрезвычайным ситуациям и ликвидации последствий стихийных бедствий

Подписано в печать 01.04.2009. Формат 60x90/16. Усл. печ. л. 4,5  
Издательство: ООО «Хистори оф Пипл» 150014, г. Ярославль, ул. Победы, 51, офис №1  
Тел/факс: +7 (4852) 30-25-57, тел: +7 (4852) 26-65-08; www.history-of-people.ru; mail@history-of-people.ru

Утверждены Главным государственным инспектором по маломерным судам  
28 августа 2006 года №12/1–6–535

Ярославль 2009 г.

© ООО «Хистори оф Пипл»  
Ярославль. 2009 г.

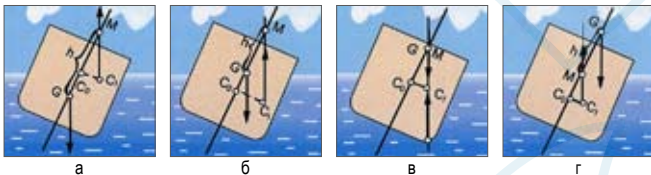
## КОМПЛЕКТ 1

**ВОПРОС 1** Как называется носовой отсек между форштевнем и первой переборкой?



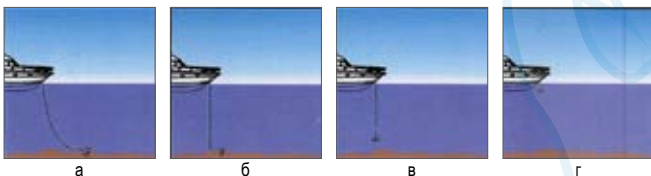
- 1 Бак
- 2 Цепной ящик
- 3 Форпик
- 4 Форпост

**ВОПРОС 2** В каком из этих случаев остойчивости судно находится в состоянии безразличного равновесия?



- 1 а
- 2 б
- 3 в
- 4 г

**ВОПРОС 3** На каком из этих рисунков якорь цепь находится в положении «панер»?



- 1 а
- 2 б
- 3 в
- 4 г

**ВОПРОС 4** Какие пиротехнические средства обязательно должны находиться на борту маломерного судна 4 и 5 классов?



- 1 Фальшфейеры зеленого огня не менее 2-х штук
- 2 Фальшфейеры зеленого огня не менее 3-х штук
- 3 Фальшфейеры красного огня не менее 2-х штук
- 4 Фальшфейеры красного огня не менее 3-х штук

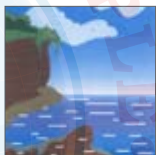
## КОМПЛЕКТ 1

**ВОПРОС 5** Расчитайте дифферент, если осадка носом (Тн) равна 28 см, а кормой (Тк) – 32 см.



- 1 30 см
- 2 6 см
- 3 60 см
- 4 4 см

**ВОПРОС 6** Как называется подводный глинистый выступ у высокого берега реки?



- 1 Шалыга
- 2 Осередок
- 3 Опечка
- 4 Печина

**ВОПРОС 7** Какая периодичность представления маломерного судна на техническое освидетельствование?



- 1 Один раз в 3 года
- 2 Один раз в 5 лет
- 3 Один раз в 2 года
- 4 Ежегодно

**ВОПРОС 8** Какое административное наказание предусмотрено за преднамеренную остановку маломерного судна в запрещенном месте?



- 1 Предупреждение
- 2 Штраф
- 3 Лишение права управления
- 4 Предупреждение или штраф, или лишение права управления

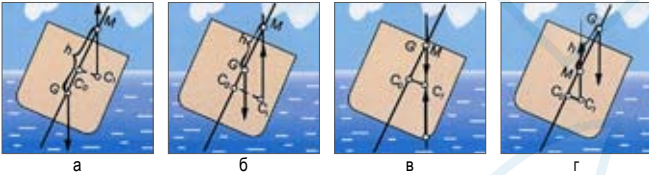
## КОМПЛЕКТ 2

ВОПРОС 1 Как называется надстройка, имеющая ширину меньше ширины судна?



- 1 Форпик
- 2 Бак
- 3 Рубка
- 4 Нос

ВОПРОС 2 В каком из изображенных случаев судно имеет отрицательную остойчивость?



- 1 а
- 2 б
- 3 в
- 4 г

ВОПРОС 3 Назовите тип этого якоря.



- 1 Адмиралтейский
- 2 Холла
- 3 Кошка
- 4 Ледовый

ВОПРОС 4 Что означает этот знак, выставляемый на берегу?



- 1 Впереди надводный переход с минимальной высотой 15 м
- 2 На этом участке реки глубина 15 м
- 3 Впереди узкость, ширина которой составляет 15 м
- 4 Максимально допустимая скорость 15 км/ч

## КОМПЛЕКТ 2

ВОПРОС 5 При какой видимости маломерным судам запрещается выходить на судовой ход?



- 1 Менее 0,8 км
- 2 Менее 0,5 км
- 3 Менее 1,0 км
- 4 Менее 2,0 км

ВОПРОС 6 Как называется участок реки между двумя перекатами?



- 1 Стрежень
- 2 Плёс
- 3 Рейд
- 4 Суводь

ВОПРОС 7 Разрешается ли на гребной лодке устанавливать мотор?



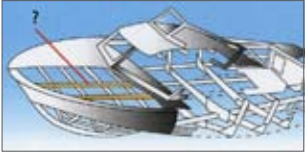
- 1 Разрешается, если имеется удостоверение на право управления
- 2 Разрешается, если есть соответствующая запись в судовом билете
- 3 Не разрешается
- 4 Разрешается, если мощность мотора менее 10 л.с.

ВОПРОС 8 Какое административное наказание предусмотрено за управление маломерным судном, не прошедшим технического освидетельствования?

- 1 Штраф
- 2 Лишение права управления
- 3 Предупреждение
- 4 Предупреждение или штраф, или лишение права управления

## КОМПЛЕКТ 3

**ВОПРОС 1** Как называется продольная подпалубная балка?



- 1 Стрингер
- 2 Бимс
- 3 Комингс
- 4 Карлингс

**ВОПРОС 2** С какой целью на маломерном судне устанавливаются блоки из пенопласта или другого материала, имеющего плотность менее единицы?



- 1 Для обеспечения аварийного запаса плавучести
- 2 Для придания судну дополнительной устойчивости
- 3 Для усиления прочности бортового набора
- 4 Для увеличения грузоподъемности судна

**ВОПРОС 3** Как называется устройство, используемое при дистанционном управлении для натяжения штуртроса?



- 1 Талреп
- 2 Баллер
- 3 Рушпель
- 4 Вьюшка

**ВОПРОС 4** Какое движение флага – отмашки днем означает сигнал «Прошу остановиться»?



- 1 Горизонтальное
- 2 Вертикальное
- 3 Вращательное
- 4 Любое

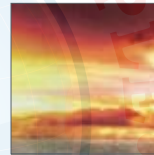
## КОМПЛЕКТ 3

**ВОПРОС 5** Какие действия необходимо предпринять для безопасного прохода через перекат?



- 1 Уменьшить скорость до 30 км/ч
- 2 Увеличить скорость до 60 км/ч
- 3 Следовать на минимальной скорости
- 4 Следовать на максимальной скорости

**ВОПРОС 6** Признаком какой погоды является ярко-красная заря?



- 1 Устойчивой хорошей
- 2 Ухудшения погоды
- 3 Приближающегося шторма
- 4 Улучшения погоды

**ВОПРОС 7** В чьи обязанности входит проведение инструктажа пассажиров по правилам поведения во время плавания на маломерном судне?

- 1 Судовладельца
- 2 Государственного инспектора по маломерным судам
- 3 Судоводителя
- 4 Должностного лица базы (сооружения) для стоянки маломерных судов

**ВОПРОС 8** Кем выносятся постановления о лишении права управления маломерным судном!

- 1 Главным государственным инспектором по маломерным судам
- 2 Прокурором
- 3 Судьей
- 4 Начальником ГИМС

## КОМПЛЕКТ 4

**ВОПРОС 1** Как называется вертикальная носовая балка, являющаяся продолжением киля?



- 1 Штевень
- 2 Штаг
- 3 Флор
- 4 Форштвень

**ВОПРОС 2** Рассчитайте среднюю осадку этой моторной лодки, если осадка носом (Тн) равна 28 см, а кормой (Тк) – 32 см ?



- 1 31 см
- 2 33 см
- 3 32 см
- 4 30 см

**ВОПРОС 3** Как должны заводиться подкильные концы на катере или моторной лодке при постановке парусинового пластыря для заделки пробоины?



- 1 Носовой конец заводится с носа, кормовой - с кормы
- 2 С носа
- 3 С кормы
- 4 В любом порядке

**ВОПРОС 4** Что означает поднятый на судне сигнал?



- 1 Судно на мели
- 2 Судно, лишенное возможности управляться, на якоре
- 3 Судно занято дноуглубительными работами
- 4 Судно терпит бедствие и нуждается в помощи

## КОМПЛЕКТ 4

**ВОПРОС 5** На сколько градусов рекомендуется переложить руль в наветренную сторону сразу после падения человека за борт, чтобы осуществить подход к нему с возвратом на обратный курс?



- 1 На 5°
- 2 На 20°
- 3 На 30°
- 4 На 10°

**ВОПРОС 6** Признаком какого изменения погоды является понижение температуры воздуха при низком атмосферном давлении?



- 1 Устойчивой хорошей
- 2 Улучшения погоды
- 3 Ухудшения погоды
- 4 Приближения шторма

**ВОПРОС 7** Какие документы должен иметь при себе судоводитель моторного маломерного судна во время плавания?

- 1 Удостоверение на право управления
- 2 Судовой билет (или его копию)
- 3 Акт технического освидетельствования
- 4 Судовой билет (или его копию) и удостоверение на право управления

**ВОПРОС 8** В течение какого времени судоводитель имеет право обжаловать постановление по делу об административном правонарушении со дня получения копии постановления?

- 1 Двух недель
- 2 Одного месяца
- 3 Десяти дней
- 4 Пяти дней

## КОМПЛЕКТ 5

**ВОПРОС 1** Как называется ограждение, состоящее из вертикальных стоек, соединенных между собой цепями, тросами или круглыми прутьями?



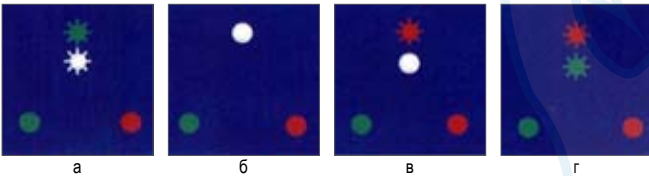
- 1 Леерное
- 2 Фальшборт
- 3 Штормовое
- 4 Бортовое

**ВОПРОС 2** Какие действия необходимо предпринять судоводителю маломерного судна, попавшему в штормовые условия, чтобы обеспечить остойчивость?



- 1 Поставить плавучий якорь
- 2 Дать «малый ход»
- 3 Держать судно «носом на ветер»
- 4 Выполнить все перечисленные действия

**ВОПРОС 3** Укажите огни одиночного самоходного судна, которое следует на нас?



- 1 а
- 2 б
- 3 в
- 4 г

**ВОПРОС 4** Как называется линия соприкосновения корпуса судна на плаву с поверхностью воды?



- 1 Ватерлиния
- 2 Мидельлиния
- 3 Валовая линия
- 4 Основная линия

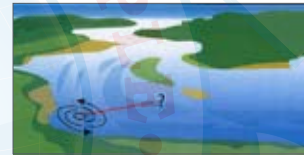
## КОМПЛЕКТ 5

**ВОПРОС 5** Как следует подходить на лодке (катере) для спасения тонущего на течении?



- 1 а
- 2 б
- 3 в
- 4 г

**ВОПРОС 6** Как называется вращательное движение воды за подводным или надводным выступом в яру?



- 1 Майдан
- 2 Водоворот
- 3 Сулои
- 4 Суводь

**ВОПРОС 7** При перевозке на трейлере зарегистрированного маломерного судна, в том числе гидроцикла, какие документы должны подтвердить право владения этим судном?



- 1 Судовой билет
- 2 Удостоверение на право управления маломерным судном
- 3 Судовой билет и удостоверение на право управления маломерным судном
- 4 Технический талон

**ВОПРОС 8** При совершении административного правонарушения, влекущего задержание маломерного судна, оно задерживается на время:

- 1 До составления протокола об административном правонарушении
- 2 До устранения причины задержания
- 3 До вынесения постановления по делу об административном правонарушении
- 4 До исполнения постановления по делу об административном правонарушении

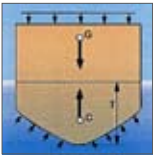
## КОМПЛЕКТ 6

**ВОПРОС 1** Как называется продольная бортовая балка?



- 1 Бортовой киль
- 2 Бортовой карлингс
- 3 Бортовой бимс
- 4 Бортовой стрингер

**ВОПРОС 2** Как называется способность судна держаться на поверхности воды, имея заданную осадку при определенном количестве груза и людей на борту?



- 1 Плавучесть
- 2 Остойчивость
- 3 Непотопляемость
- 4 Ходкость

**ВОПРОС 3** Какие из этих швартовых приспособлений называются «уткой»?



а



б



в



г

- 1 в и г
- 2 б и г
- 3 а и в
- 4 г

**ВОПРОС 4** Что обозначает этот знак?



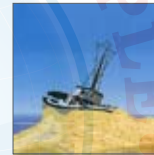
- 1 Место расположения поста судоводительской инспекции
- 2 Место якорной стоянки
- 3 Место нахождения стоянки маломерных судов
- 4 Место подводного перехода

**ВОПРОС 5** Как следует подходить на лодке (катере) для спасения тонущего при ветренной погоде?



- 1 Носом против ветра на малом ходу
- 2 Носом по ветру на малом ходу
- 3 За несколько метров от тонущего лечь в дрейф с наветренной стороны
- 4 Подойти бортом с подветренной стороны

**ВОПРОС 6** Как называется песчаная отмель – бугор, образующаяся за затонувшими крупногабаритными предметами, либо за сидящим на мели судном?



- 1 Шалыга
- 2 Печина
- 3 Лещадь
- 4 Огрудок

**ВОПРОС 7** В каком из перечисленных случаев маломерному судну разрешается маневрировать на акватории пляжа?

- 1 Только на самом малом ходу
- 2 Только проходить через акваторию пляжа с принятием всех необходимых мер предосторожности, но не маневрировать
- 3 Если в непосредственной близости от судна нет купающихся людей
- 4 Ни в одном из них не разрешается

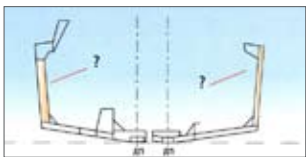
**ВОПРОС 8** Какое административное наказание предусмотрено за передачу управления маломерным судном лицу, не имеющему на это права?

- 1 Штраф
- 2 Лишение права на управление
- 3 Предупреждение
- 4 Предупреждение или штраф



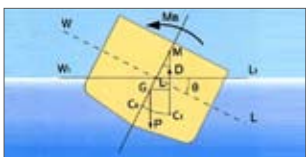
## КОМПЛЕКТ 7

ВОПРОС 1 Как называется бортовая часть балки поперечного набора корпуса судна?



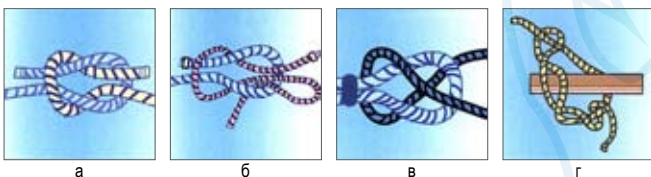
- 1 Флор
- 2 Шпангоут
- 3 Стрингер
- 4 Бимс

ВОПРОС 2 Какой из изображенных на схеме отрезков называется мета центрической высотой судна?



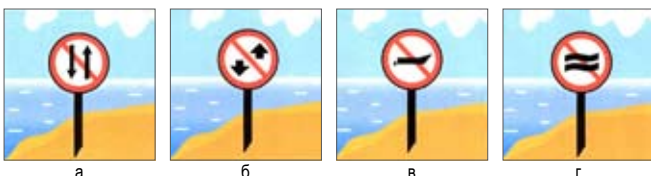
- 1 СоМ
- 2 GM
- 3 СоG
- 4 С1М

ВОПРОС 3 Какой из этих узлов называется «рифовый»?



- 1 а
- 2 б
- 3 в
- 4 г

ВОПРОС 4 Укажите знак, запрещающий создавать волнение?



- 1 а
- 2 б
- 3 в
- 4 г

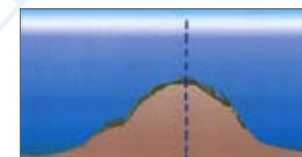
## КОМПЛЕКТ 7

ВОПРОС 5 Какому из маломерных судов должен уступить дорогу катер «а»?



- 1 в
- 2 б
- 3 в и б
- 4 Никакому

ВОПРОС 6 Как называется устойчивое скопление наносов, отложенных по ширине русла?



- 1 Перекат
- 2 Коса
- 3 Порог
- 4 Отмель

ВОПРОС 7 При какой мощности подвесного лодочного мотора (двигателя) маломерное судно подлежит государственной регистрации?



- 1 Независимо от мощности
- 2 Более 10 л.с.
- 3 10 л.с. и более
- 4 5 л.с. и более

ВОПРОС 8 В каком из перечисленных случаев государственный инспектор по маломерным судам имеет право использовать суда, принадлежащие гражданам?

- 1 Для следования к месту работы
- 2 Для доставки в лечебные учреждения пострадавших людей
- 3 Для доставки нарушителей на медицинское освидетельствование
- 4 Для транспортировки судна нарушителя

## КОМПЛЕКТ 8

**ВОПРОС 1** Как называется поперечная балка подпалубного набора, проходящая от борта до борта?



- 1 Бимс
- 2 Флор
- 3 Карлингс
- 4 Стрингер

**ВОПРОС 2** К какому типу судов относится маломерное моторное судно со стационарным двигателем?

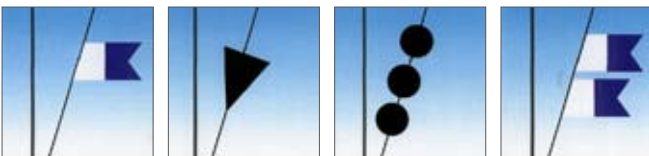
- 1 Моторная лодка
- 2 Самоходное судно
- 3 Катер
- 4 Водоизмещающее судно

**ВОПРОС 3** Как называется узел, используемый для крепления буксирного конца на лодке?



- 1 Рифовый
- 2 Шлюпочный
- 3 Беседочный
- 4 Шкотовый

**ВОПРОС 4** Укажите сигнал, выставляемый днем на стоящем на мели судне, со стороны, с которой проход невозможен?



- 1 а
- 2 б
- 3 в
- 4 г

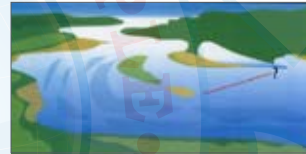
## КОМПЛЕКТ 8

**ВОПРОС 5** В каких случаях моторное маломерное судно должно уступить дорогу гребной лодке?



- 1 Если гребная лодка находится справа
- 2 В любом случае
- 3 Если гребная лодка находится слева
- 4 Если гребная лодка находится по курсу

**ВОПРОС 6** Как называется наносное (без растительности) надводное образование в русле, омываемое водой со всех сторон?



- 1 Заплесок
- 2 Заструга
- 3 Заманиха
- 4 Осередок

**ВОПРОС 7** При какой мощности главного (стационарного) двигателя катер, эксплуатируемый во внутренних водах, подлежит регистрации в ГИМС МЧС России?

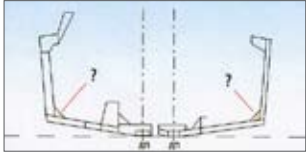
- 1 55 кВт и менее
- 2 Менее 75 кВт
- 3 Менее 55 кВт
- 4 75 кВт и менее

**ВОПРОС 8** За какое нарушение государственный инспектор по маломерным судам имеет право задержать маломерное судно и поместить его на специализированную стянку для хранения?

- 1 При отсутствии судового билета
- 2 За управление судном в состоянии опьянения
- 3 При отсутствии судового билета и удостоверения на право управления
- 4 Во всех перечисленных случаях

## КОМПЛЕКТ 9

**ВОПРОС 1** Как называется пластина треугольной формы для соединения различных элементов набора корпуса?

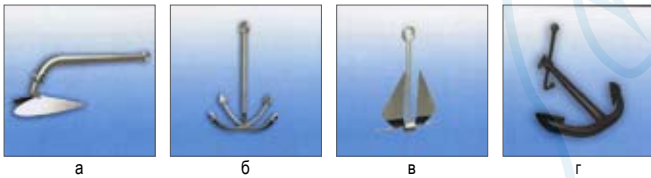


- 1 Бракета
- 2 Кница
- 3 Рецесс
- 4 Карлинг

**ВОПРОС 2** Как называется способность судна удерживать на ходу заданное направление движения при неизменном положении руля и изменять на ходу это направление под действием руля?

- 1 Ходкость
- 2 Поворотливость
- 3 Управляемость
- 4 Рыскливость

**ВОПРОС 3** Какой из этих якорей является адмиралтейским:



- 1 а
- 2 б
- 3 в
- 4 г

**ВОПРОС 4** Что означает этот знак на парусном судне?



- 1 Судно занимается рыбной ловлей
- 2 Судно идет под парусом и мотором
- 3 Судно стоит на мели
- 4 Судно длиной более 20 м

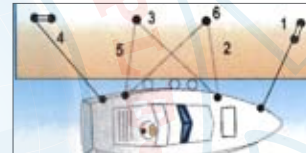
## КОМПЛЕКТ 9

**ВОПРОС 5** Для какого одновинтового моторного судна характерен такой подход к пирсу (причалу)?



- 1 С винтом любого вращения
- 2 С винтом левого вращения
- 3 С винтом левого вращения при отжимом ветре
- 4 С винтом правого вращения

**ВОПРОС 6** Как на этой схеме называется носовой швартовный конец, обозначенный цифрой 3?



- 1 Поперечный
- 2 Продольный
- 3 Прижимной
- 4 Шпринг

**ВОПРОС 7** В каких из перечисленных случаев производится повторная государственная регистрация маломерного судна?

- 1 Судно перекрашено в другой цвет
- 2 На судне заменен двигатель на двигатель той же мощности
- 3 Владелец судна поменял адрес места жительства в том же городе
- 4 Владелец судна переехал жить в другой субъект Российской Федерации

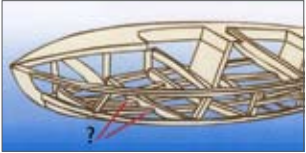
**ВОПРОС 8** Какое административное наказание предусмотрено за управление маломерным судном с нарушением ограничений по условиям плавания?



- 1 Штраф
- 2 Лишение права управления
- 3 Предупреждение или штраф
- 4 Предупреждение или штраф, или лишение права управления

## КОМПЛЕКТ 10

**ВОПРОС 1** Как называется продольная балка днищевого набора?



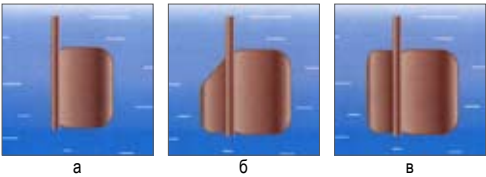
- 1 Флор
- 2 Карлингс
- 3 Стрингер
- 4 Бимс

**ВОПРОС 2** С какой целью топливные баки на судне, имеющие зеркало поверхности от борта до борта, должны иметь параллельные диаметральной плоскости перегородки или быть сужены в верхней части?



- 1 Для обеспечения плавучести
- 2 Для обеспечения остойчивости
- 3 Для обеспечения непотопляемости
- 4 Для обеспечения всех перечисленных качеств

**ВОПРОС 3** Какой из этих рулей называется балансирным?



- 1 а
- 2 б
- 3 в
- 4 Никакой

**ВОПРОС 4** Чем занято судно, у которого поднят этот сигнал?



- 1 Ловом рыбы
- 2 Геологоразведкой
- 3 Водолазными работами
- 4 Промерами глубин

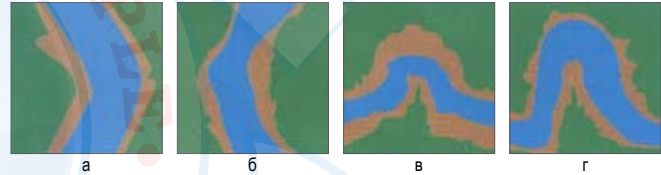
## КОМПЛЕКТ 10

**ВОПРОС 5** Как должен маневрировать судоводитель катера (моторной лодки), если при подходе к упавшему за борт с поворотом на 360 не удалось остановиться наветреннее пострадавшего?



- 1 Работая двигателем пытаться зацепить спасаемого багром за одежду
- 2 Повторить подход с разворотом на 360°
- 3 Изменить схему подхода к упавшему за борт с поворотом на 180°
- 4 Подходить с помощью весел, используя бросательный конец

**ВОПРОС 6** Какой из этих изгибов реки называется «лука»?



- 1 а
- 2 б
- 3 в
- 4 г

**ВОПРОС 7** При какой грузоподъемности надувной безмоторной лодки она подлежит государственной регистрации в судовой книге?

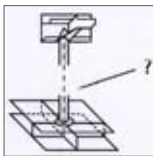
- 1 225 кг и более
- 2 150 кг и более
- 3 100 кг и более
- 4 200 кг и более

**ВОПРОС 8** Какое административное наказание предусмотрено за управление маломерным судном с нарушением ограничений по району плавания?

- 1 Предупреждение
- 2 Штраф
- 3 Штраф или лишение права управления
- 4 Предупреждение или штраф, или лишение права управления

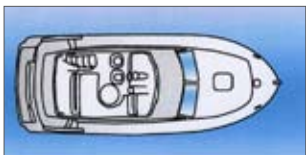
## КОМПЛЕКТ 11

**ВОПРОС 1** Как называется вертикальная стойка для подкрепления палубы, упирающаяся в нижней части вместо пересечения днищевого стрингера и флора?



- 1 Карлинг
- 2 Пиллерс
- 3 Бимс
- 4 Шпангоут

**ВОПРОС 2** Чему равна пассажи ровместимость катера (моторной лодки) грузоподъемностью 675 кг при размещении на нем людей с багажом?

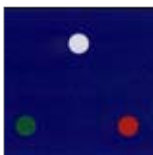


- 1 5 человек
- 2 6 человек
- 3 4 человека
- 4 7 человек

**ВОПРОС 3** Какое административное наказание предусмотрено за несоблюдением лицом, управляющим маломерным судном, требований навигационных знаков?

- 1 Предупреждение
- 2 Административный штраф
- 3 Лишение права управления маломерным судном
- 4 Одно из вышеперечисленных

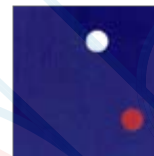
**ВОПРОС 4** Какое это судно и в каком состоянии оно находится?



- 1 Парусное судно длиной до 20 м, идет на нас
- 2 Маломерное моторное судно, идет на нас
- 3 Парусное судно длиной 20 м и более, идет на нас
- 4 Гребное судно, идет нас

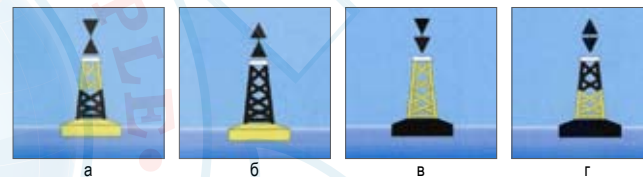
## КОМПЛЕКТ 11

**ВОПРОС 5** Как движется это моторное маломерное судно по отношению к наблюдателю?



- 1 Идет вправо
- 2 Идет на наблюдателя
- 3 Идет от наблюдателя
- 4 Идет влево

**ВОПРОС 6** Какой из этих плавучих знаков, выставляемых в морских устьях рек, ограждает опасность с юга?



- 1 а
- 2 б
- 3 в
- 4 г

**ВОПРОС 7** Сколько времени рекомендуется проводить искусственное дыхание пострадавшему, извлеченному из воды?



- 1 6 минут
- 2 30 минут
- 3 3 минуты
- 4 Насколько хватит сил

**ВОПРОС 8** Какое административное наказание предусмотрено за превышение установленной скорости?



- 1 Предупреждение
- 2 Штраф
- 3 Лишение права управления
- 4 Предупреждение или штраф, или лишение права управления

## КОМПЛЕКТ 12

**ВОПРОС 1** Как называется кормовая поперечная переборка, которая на моторной лодке служит для установки подвесного мотора?



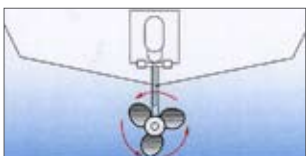
- 1 Ахтерпик
- 2 Транец
- 3 Кокпит
- 4 Комингс

**ВОПРОС 2** На какое число нужно разделить объем судовых помещений (VMЗ), чтобы получить вместимость судна в тоннах (регистрах)?



- 1 На 3,14
- 2 На 1,85
- 3 На 4,13
- 4 На 2,83

**ВОПРОС 3** Как называется винт, вращающийся на переднем ходу судна против часовой стрелки, если смотреть на него с кормы в нос?



- 1 Правого вращения
- 2 Переднего вращения
- 3 Заднего вращения
- 4 Левого вращения

**ВОПРОС 4** Что это за судно?



- 1 Гребная лодка на ходу
- 2 Моторная лодка на ходу
- 3 Катер на ходу
- 4 Гидроцикл на ходу

## КОМПЛЕКТ 12

**ВОПРОС 5** Какие действия должен предпринять судоводитель при выводе катера или моторной лодки из суводи?



- 1 Увеличить ход и пройти через центр суводи
- 2 Уменьшить ход и резко выходить к стрежню
- 3 Вести судно по внешнему краю суводи и, увеличивая ход, выходить к стрежню
- 4 Вести судно по внешнему краю суводи и, уменьшая ход, выходить к стрежню

**ВОПРОС 6** Как называется наносное (без растительности) надводное образование в русле, омываемое водой со всех сторон?



- 1 Заплесок
- 2 Заструга
- 3 Заманиха
- 4 Осередок

**ВОПРОС 7** В каких случаях после зимовки можно начинать эксплуатировать судно в мае месяце без прохождения технического освидетельствования?

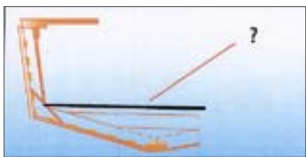
- 1 Если после последнего прохождения ТО не прошло больше года
- 2 Если последняя цифра в бортовом номере судна соответствует номеру более позднего месяца в году
- 3 Если судно новое
- 4 Нельзя ни в каком случае

**ВОПРОС 8** Какое административное наказание предусмотрено за нарушение правил обеспечения безопасности пассажиров в пути следования?

- 1 Штраф
- 2 Предупреждение
- 3 Предупреждение или штраф
- 4 Предупреждение или штраф, или лишение права управления

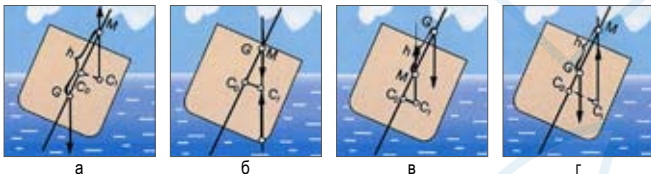
## КОМПЛЕКТ 13

**ВОПРОС 1** Как называется съемный сплошной днищевой щит, укладываемый на маломерном судне поверх днищевого набора?



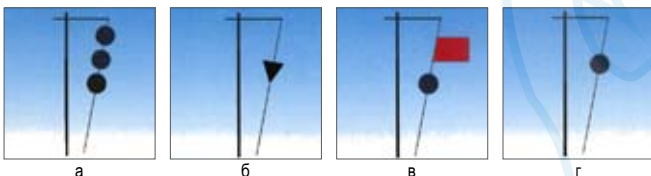
- 1 Рыбина
- 2 Фальшщит
- 3 Балясина
- 4 Слань

**ВОПРОС 2** В каком из этих случаев судно устойчиво?



- 1 а и г
- 2 б и в
- 3 б
- 4 в

**ВОПРОС 3** Какой из этих сигналов поднимается на судне, которое терпит бедствие?



- 1 а
- 2 б
- 3 в
- 4 г

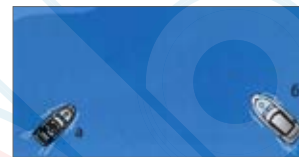
**ВОПРОС 4** В каком месте устанавливается этот береговой знак «Ориентир»?



- 1 На правом берегу
- 2 На светлом фоне местности
- 3 На темном фоне местности
- 4 На левом берегу

## КОМПЛЕКТ 13

**ВОПРОС 5** Какой из маневров на моторной лодке «а» является наиболее эффективным, чтобы уступить дорогу катеру «б»?



- 1 Повернуть влево на 10°
- 2 Повернуть вправо на 10°
- 3 Сделать оборот через левый борт
- 4 Повернуть под корму катера «б» и уменьшить скорость

**ВОПРОС 6** Укажите правильное определение понятия «судно на ходу»?

- 1 Если судно не стоит на якоре, не ошвартовано и не стоит на мели
- 2 Если судно движется при помощи двигателя весел или парусов и не стоит на мели
- 3 Если судно не лежит в дрейфе и не ошвартовано к берегу
- 4 Если судно не занято ловом рыбы не стоит на якоре- не ошвартовано и не стоит на мели

**ВОПРОС 7** В течение какого срока судовладелец маломерного судна обязан сообщить в орган государственной регистрации судна о любом изменении сведений, внесенных в судовую книгу?

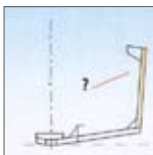
- 1 В течение недели
- 2 В течение двух недель
- 3 В течение трех недель
- 4 В течение месяца

**ВОПРОС 8** Какое административное наказание предусмотрено за управление маломерным судном, не несущем бортовых номеров?

- 1 Предупреждение или штраф
- 2 Штраф
- 3 Лишение права управления
- 4 Предупреждение или штраф, или лишение права управления

## КОМПЛЕКТ 14

**ВОПРОС 1** Как называется бортовая часть балки поперечного набора корпуса судна?



- 1 Пиллерс
- 2 Бимс
- 3 Шпангоут
- 4 Флор

**ВОПРОС 2** Что является единицей измерения диаметра циркуляции маломерного судна?



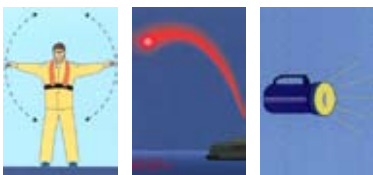
- 1 Метр
- 2 Ширина судна
- 3 Длина судна
- 4 Длина киля

**ВОПРОС 3** В каких случаях на маломерных судах используются во время плавания деревянные пробки и клинья?



- 1 Для заделки трещин и разошедшихся швов
- 2 Для заделки небольших пробоин
- 3 Для заделки отверстий от вывалившихся заклепок и болтов
- 4 Во всех перечисленных случаях

**ВОПРОС 4** Какие из перечисленных сигналов может подавать терпящее бедствие судно, которое просит о помощи?



- 1 Ракеты красного цвета
- 2 Медленное повторяемое поднятие и опускание вытянутыми в сторону руками
- 3 Частое мигание круговым огнем или вертикальное перемещение огня
- 4 Все перечисленные выше сигналы

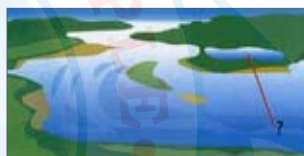
## КОМПЛЕКТ 14

**ВОПРОС 5** Какие действия необходимо предпринять судоводителю моторного судна, имеющего один винт правого вращения, на установившемся переднем ходу, чтобы удерживать судно на заданном курсе?



- 1 Переложить руль на несколько градусов влево
- 2 Создать дифферент на корму
- 3 Создать дифферент на нос
- 4 Переложить руль на несколько градусов вправо

**ВОПРОС 6** Как называется старое русло – бывшая излучина, спрямленная новым руслом и изолированная от него?



- 1 Протока
- 2 Воложка
- 3 Рукав
- 4 Старица

**ВОПРОС 7** Какие действия должен предпринять судоводитель катера в районе затруднительного переката?



- 1 Проследовать через перекат, соблюдая осторожность
- 2 Остановиться перед перекатной мачтой
- 3 Подать звуковой сигнал на перекате и оставить белый буй слева
- 4 Уменьшить ход и пройти перекат, оставляя красные плавучие знаки слева

**ВОПРОС 8** Какое административное наказание предусмотрено за превышение установленной скорости?



- 1 Предупреждение
- 2 Штраф
- 3 Лишение права управления
- 4 Предупреждение или штраф, или лишение права управления



## КОМПЛЕКТ 15

**ВОПРОС 1** Как называется полоса на верхней кромке фальшборта, которую часто покрывают деревянным брусом?



- 1 Ширстрек
- 2 Контрфорс
- 3 Планширь
- 4 Скуловой пояс

**ВОПРОС 2** К какому типу судов относится моторное маломерное судно с подвесным лодочным мотором?



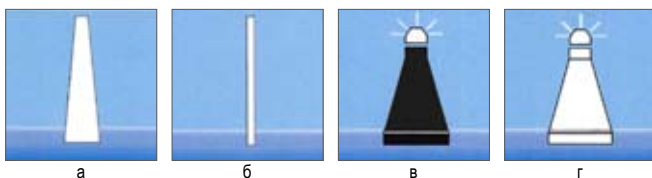
- 1 Моторная лодка
- 2 Скутер
- 3 Катер
- 4 Глиссер

**ВОПРОС 3** С какой целью на маломерных судах используется плавучий якорь?



- 1 Для уменьшения скорости движения
- 2 Для остановки на малых глубинах
- 3 При переходе через перекат
- 4 Для уменьшения дрейфа в штормовых условиях

**ВОПРОС 4** Какие из этих плавучих знаков выставляются для обозначения кромки судового хода у левого берега?



- 1 а, б, г
- 2 в
- 3 а, в, б, г
- 4 б и г

## КОМПЛЕКТ 15

**ВОПРОС 5** Какому из маломерных судов должен уступить дорогу катер «В»?



- 1 б
- 2 Никакому
- 3 а и б
- 4 а

**ВОПРОС 6** Какую погоду следует ожидать при резком падении атмосферного давления и появлении перисто-кучевых облаков?



- 1 Изменение направления ветра
- 2 Уменьшение дождя
- 3 Грозу и шторм через 1-2 часа
- 4 Ухудшение погоды через 6-10 часов

**ВОПРОС 7** В каких случаях разрешается заходить на маломерном судне в зону пляжа?



- 1 Для высадки на берег пассажиров
- 2 На веслах, заглушив двигатель
- 3 Если в непосредственной близости от судна нет купающихся людей
- 4 Не разрешается ни в коем случае

**ВОПРОС 8** В течение какого срока лицам, привлеченным к административной ответственности, должен быть уплачен штраф?

- 1 В течение 20 дней
- 2 В течение 30 дней
- 3 В течение 40 дней
- 4 В течение 60 дней

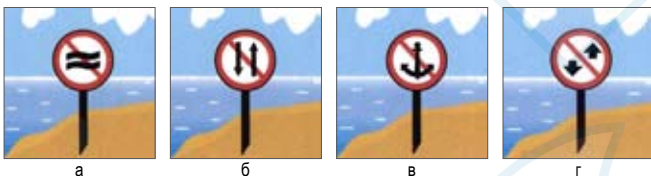
## КОМПЛЕКТ 16

**ВОПРОС 1** Какой должна быть автоматическая передача радиотелефонных сигналов тревоги, передаваемых судном?



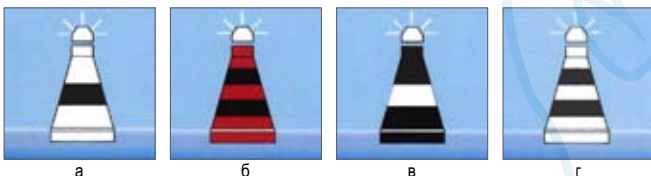
- 1 Непрерывной
- 2 Циклической, с интервалом между двумя последующими циклами, равным циклу
- 3 Передаваться с интервалом по решению капитана судна
- 4 Передаваться с интервалом 5 сек

**ВОПРОС 2** Какой из этих знаков обозначает, что на данном участке судового хода обгон и расхождение судов запрещены?



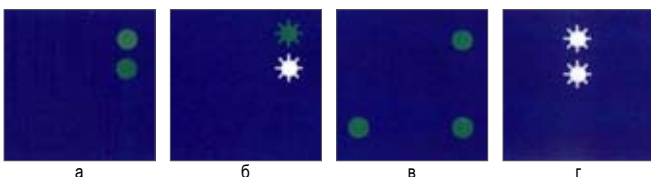
- 1 а
- 2 б
- 3 в
- 4 г

**ВОПРОС 3** Какой из этих плавучих знаков обозначает поворот оси судового хода и называется поворотно-осевым?



- 1 а
- 2 б
- 3 в
- 4 г

**ВОПРОС 4** Какое из этих судов занято ловом рыбы?



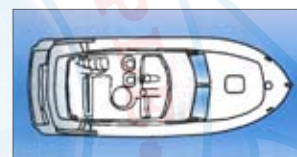
- 1 а
- 2 б
- 3 в
- 4 г

## КОМПЛЕКТ 16

**ВОПРОС 5** Какое административное наказание предусмотрено за управление маломерным судном, не прошедшим технического освидетельствования?

- 1 Штраф
- 2 Лишение права управления
- 3 Предупреждение
- 4 Предупреждение или штраф, или лишение права управления

**ВОПРОС 6** Чему равна пассажироместимость катера грузоподъемностью 750 кг при размещении в нем людей без багажа?



- 1 7 человек
- 2 8 человек
- 3 9 человек
- 4 10 человек

**ВОПРОС 7** Как часто передаются предупреждения о штормах и другие особо важные гидрометеосообщения береговыми радиостанциями?

- 1 В ближайший сеанс передачи метеосообщений по расписанию
- 2 Немедленно
- 3 По необходимости
- 4 Два раза в сутки

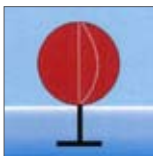
**ВОПРОС 8** Что означает знак, выставленный на судне?



- 1 Судно ограничено в маневре
- 2 Рыболовное судно
- 3 Судно стоит на якоре
- 4 Судно стоит на мели

## КОМПЛЕКТ 17

ВОПРОС 1 Что это за знак и что он обозначает?



- 1 Ходовой знак правого берега, обозначает, что судовой ход расположен вдоль правого берега
- 2 Перевальный знак, указывает перевал судового хода от одного берега к другому
- 3 Весенний знак правого берега, обозначает затопленный берег
- 4 Знак «Ориентир», обозначает характерные места

ВОПРОС 2 Какое назначение имеет этот плавучий знак?



- 1 Ограждает левую кромку судового хода
- 2 Обозначает разделение судового хода
- 3 Ограждает правую кромку судового хода
- 4 Указывает поворот судового хода вправо по течению

ВОПРОС 3 Определите, какому виду плавсредств (типу) принадлежит эта ночная сигнализация?



- 1 Плавучий кран
- 2 Дноуглубительный снаряд
- 3 Дноочистительный снаряд
- 4 Водолазное судно

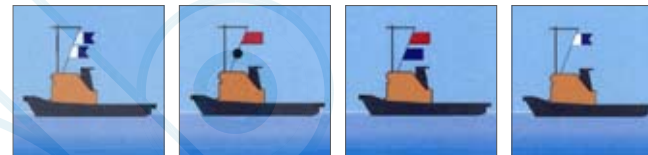
ВОПРОС 4 В каких пределах маломерное судно может следовать по судовому ходу вдоль правой по ходу кромке, если по условиям пути следование за пределами судового хода невозможно?



- 1 До 20 м
- 2 До 15 м
- 3 До 7 м
- 4 До 10 м

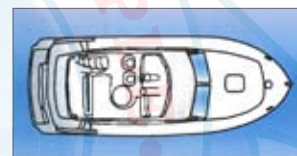
## КОМПЛЕКТ 17

ВОПРОС 5 Какой из этих сигналов несет днем судно, занятое водолазными работами?



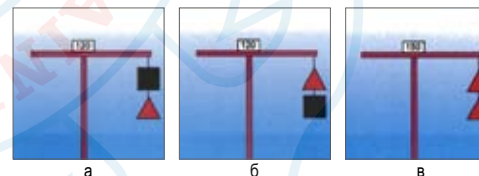
- 1 а
- 2 б
- 3 в
- 4 г

ВОПРОС 6 Чему равна пассажировместимость катера (моторной лодки) грузоподъемностью 675 кг при размещении в нем людей с багажом?



- 1 5 человек
- 2 6 человек
- 3 4 человек
- 4 7 человек

ВОПРОС 7 Какие сигналы на семафорной мачте запрещают судам, следующим против течения, проход на участке с односторонним движением?



- 1 б и в
- 2 а и б
- 3 в
- 4 а и в

ВОПРОС 8 Какое назначение этой вежи при движении судна по судовому ходу вниз?



- 1 Оставляется справа
- 2 Обозначает ось судового хода
- 3 Оставляется слева
- 4 Обозначает поворот справа

## КОМПЛЕКТ 18

**ВОПРОС 1** Что применяется в качестве позывного сигнала для вызова судовой радиостанции в радиотелефонном режиме?



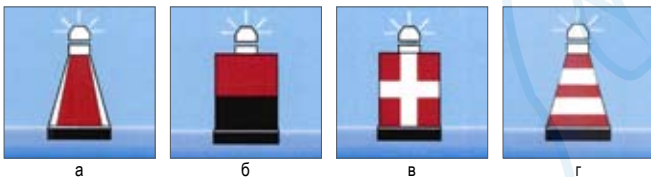
- 1 Радиопозывные, указанные в разрешении на право эксплуатации
- 2 Название судна
- 3 Цифровое кодовое обозначение
- 4 Буквенное кодовое обозначение

**ВОПРОС 2** Что означает этот указательный знак?



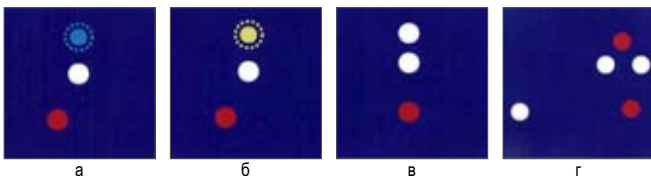
- 1 Якоря не бросать
- 2 Место якорной стоянки
- 3 Место потери якоря
- 4 Пост судоходной инспекции

**ВОПРОС 3** Какой из этих плавучих знаков выставляется непосредственно над оконечностью опасности со стороны судового хода на правой кромке?



- 1 а
- 2 б
- 3 в
- 4 г

**ВОПРОС 4** Какое из этих судов является пассажирским и работает на переправе?



- 1 а
- 2 б
- 3 в
- 4 г

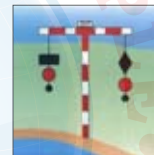
## КОМПЛЕКТ 18

**ВОПРОС 5** Что означает этот звуковой сигнал, подаваемый судном?



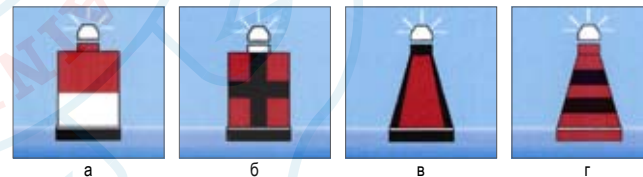
- 1 «Прошу уменьшить ход»
- 2 «Я намереваюсь сделать оборот»
- 3 «Человек за бортом»
- 4 «Я изменяю свой курс влево»

**ВОПРОС 6** Какая глубина судового хода на этом участке реки?



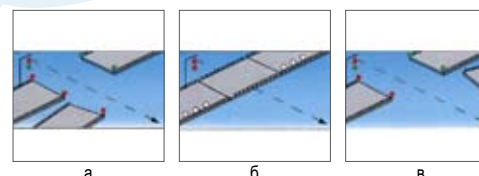
- 1 220 см
- 2 155 см
- 3 175 см
- 4 125 см

**ВОПРОС 7** Какой из этих плавучих знаков называется свальным и указывает, что свальное течение направлено в сторону к левой кромке судового хода?



- 1 а
- 2 б
- 3 в
- 4 г

**ВОПРОС 8** В каких из этих случаев закрыт проход судам, идущим сверху?

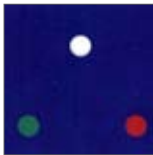


- 1 а и в
- 2 б и в
- 3 а и б
- 4 Во всех перечисленных случаях

## КОМПЛЕКТ 19

## КОМПЛЕКТ 19

ВОПРОС 1 Что это за судно?



- 1 Парусное судно идет под мотором
- 2 Несамходное судно на буксире
- 3 Маломерное судно на мели
- 4 Рыболовное судно

ВОПРОС 2 На каком расстоянии, во избежание присасывания, рекомендуется ПРОИЗВОДИТЬ обгон на маломерном судне больших судов?



- 1 Не менее длины корпуса обгоняемого судна
- 2 Не менее двух длин корпуса обгоняемого судна
- 3 Не менее длины корпуса маломерного судна
- 4 На любом расстоянии

ВОПРОС 3 Как называется водное пространство на реке, предназначенное для движения судов и обозначенное на местности и (или) карте?



- 1 Акватория
- 2 Судовой ход
- 3 Полоса движения
- 4 Стрежень

ВОПРОС 4 Каким образом производится настройка судовой УКВ радиостанции при выходе в эфир?



- 1 Путем ведения переговоров
- 2 Передачей чисел порядкового счета
- 3 Путем передачи типовых фраз
- 4 Любым способом из перечисленных

ВОПРОС 5 Что означает этот знак, выставляемый на берегу ?



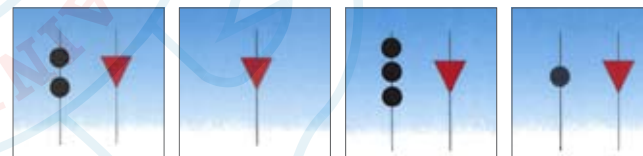
- 1 Впереди надводный переход с минимальной высотой 15 м
- 2 На этом участке реки глубина 15 м
- 3 Ширина судового хода составляет 15 м
- 4 Максимально допустимая скорость 15 км/ч

ВОПРОС 6 Какой из этих плавучих знаков выставляется непосредственно над оконечностью препятствия со стороны судового хода на левой кромке?



- 1 а
- 2 б
- 3 в
- 4 г

ВОПРОС 7 Какие из этих сигналов днем должно нести самоходное судно с ядовитыми или взрывчатыми веществами на мели?



- 1 а
- 2 б
- 3 в
- 4 г

ВОПРОС 8 В каких случаях после зимовки можно начинать эксплуатировать судно в мае месяце без прохождения технического освидетельствования?

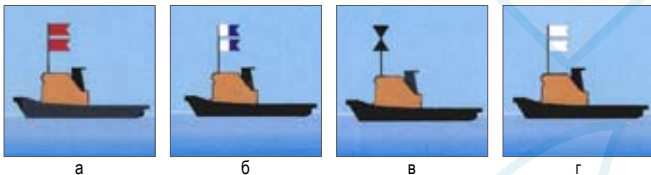
- 1 Если после последнего прохождения ТО не прошло больше года
- 2 Если последняя цифра в бортовом номере судна соответствует номеру более позднего месяца в году
- 3 Если судно новое
- 4 Нельзя ни в каком случае

## КОМПЛЕКТ 20

**ВОПРОС 1** Какое административное наказание предусмотрено за нарушение правил обеспечения безопасности пассажиров в пути следования?

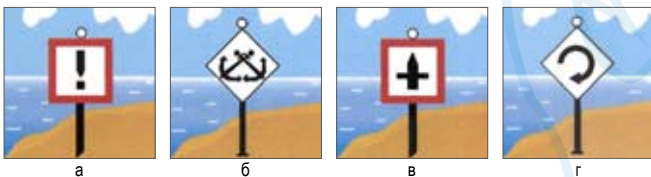
- 1 Штраф
- 2 Предупреждение
- 3 Предупреждение или штраф
- 4 Предупреждение или штраф, или лишение права управления

**ВОПРОС 2** Какое из этих судов занято водолазными работами?



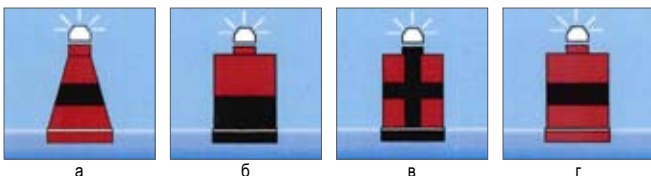
- 1 а
- 2 б
- 3 в
- 4 г

**ВОПРОС 3** Какой из этих знаков предупреждает о необходимости соблюдать особую осторожность?



- 1 а
- 2 б
- 3 в
- 4 г

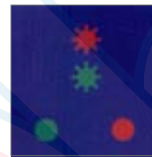
**ВОПРОС 4** Какой из этих плавучих знаков обозначает особо опасное место у правой кромки судового хода?



- 1 а
- 2 б
- 3 в
- 4 г

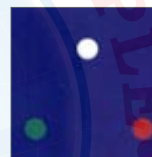
## КОМПЛЕКТ 20

**ВОПРОС 5** Что это за судно?



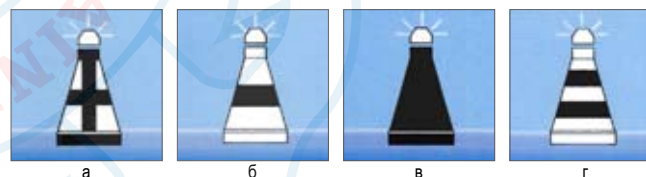
- 1 Парусное судно длиной более 20 м и более. Идет на нас.
- 2 Парусное судно под мотором. Идет на нас.
- 3 Парусное судно длиной менее 20 м. Идет на нас.
- 4 Парусное судно длиной более 20 м. Идет с тралом.

**ВОПРОС 6** Какое судно должно нести ночью эти огни на ходу?



- 1 Парусное под мотором
- 2 Одинокое самоходное длиной менее 50 м
- 3 Маломерное моторное
- 4 Каждое из перечисленных

**ВОПРОС 7** Укажите плавучий знак, обозначающий ось судового хода?



- 1 а
- 2 б
- 3 в
- 4 г

**ВОПРОС 8** Какие частоты для межсудовой радиосвязи в диапазоне дециметровых волн используются на ВВП Российской Федерации?



- 1 Диапазон частот 330 - 336 Гц
- 2 Фиксированная частота 1989 Гц
- 3 Фиксированная частота 300,2 МГц
- 4 Фиксированная частота 300,7 МГц

## КОМПЛЕКТ 21

**ВОПРОС 1** Что обозначает кромочный створ?



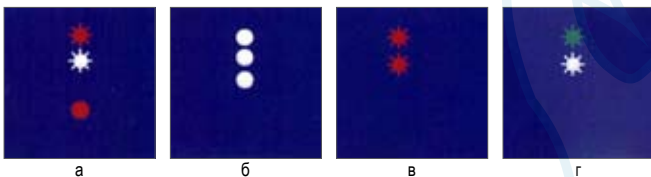
- 1 Направление судового хода
- 2 Ось судового хода и его кромки
- 3 Ось судового хода
- 4 Положение судового хода и его кромки

**ВОПРОС 2** С какой стороны необходимо пройти мимо этой вехи?



- 1 с W
- 2 с N
- 3 с S
- 4 с E

**ВОПРОС 3** Какое из этих судов занято ловом рыбы тралением?



- 1 а
- 2 б
- 3 в
- 4 г

**ВОПРОС 4** Какое административное наказание предусмотрено за преднамеренную остановку или стоянку маломерного судна под судоходным пролетом моста?

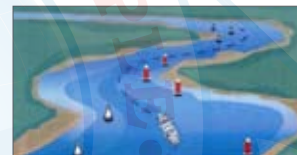
- 1 Предупреждение или штраф, или лишение права управления
- 2 Штраф
- 3 Наказание не предусмотрено
- 4 Предупреждение или штраф

## КОМПЛЕКТ 21

**ВОПРОС 5** Как называется способность судна удерживать на ходу заданное направление движения при неизменном положении руля и изменять на ходу это направление под действием руля?

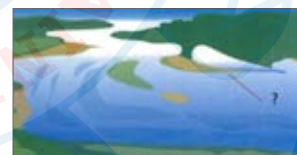
- 1 Ходкость
- 2 Поворотливость
- 3 Управляемость
- 4 Рыскливость

**ВОПРОС 6** В каком случае маломерному судну разрешается останавливаться или становиться на якорь в пределах судового хода?



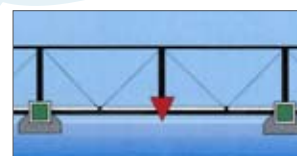
- 1 Таких случаев не предусмотрено
- 2 При поломке двигателя
- 3 Если расстояние до кромки судового хода менее 10 м
- 4 Если впереди нет приближающихся судов

**ВОПРОС 7** Как называется клиновидное отложение наносов, образованное у выпуклого берега и расположенное под углом к нему вниз по течению?



- 1 Заструга
- 2 Заманиха
- 3 Гряда
- 4 Коса

**ВОПРОС 8** Для прохода каких судов предназначен этот пролет моста?



- 1 Для судов и составов, идущих снизу
- 2 Для судов и составов, идущих сверху
- 3 Для маломерных судов
- 4 Для плотовых составов

## КОМПЛЕКТ 22

**ВОПРОС 1** В каком месте выставляется этот плавучий знак системы МАМС?



- 1 К северу от опасности
- 2 Над опасностью малых размеров
- 3 К югу от опасности
- 4 К западу от опасности

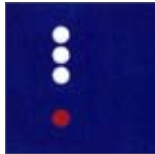
**ВОПРОС 2** Какое из этих судов занято водолазными работами?



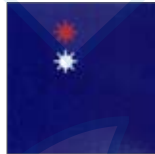
а



б



в



г

- 1 а
- 2 б
- 3 в
- 4 г

**ВОПРОС 3** В чьи обязанности входит проведение инструктажа пассажиров по правилам поведения во время плавания на маломерном судне?

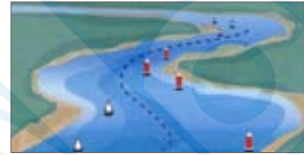
- 1 Судовладельца
- 2 Государственного инспектора по маломерным судам
- 3 Судоводителя
- 4 Должностного лица базы (сооружения) для стоянки маломерных судов

**ВОПРОС 4** Какое административное наказание предусмотрено за эксплуатацию маломерного судна, у которого содержание загрязняющих веществ в выбросах превышает установленные государственными стандартами нормативы?

- 1 Наказания не предусмотрено
- 2 Предупреждение или штраф
- 3 Лишение права управления
- 4 Штраф

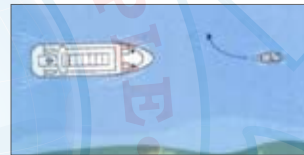
## КОМПЛЕКТ 22

**ВОПРОС 5** Как называется условная линия, проходящая в средней части судового хода?



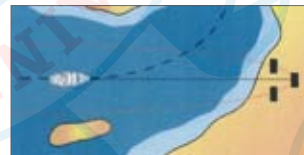
- 1 Ось судового хода
- 2 Фарватер
- 3 Перевал судового хода
- 4 Кромка судового хода

**ВОПРОС 6** Какой сигнал должно подать маломерное судно, уходя с пути немоломерного судна?



- 1 Подать отмашку с соответствующего борта
- 2 Подать звуковой сигнал
- 3 Сигналов не подавать
- 4 Подать отмашку и звуковой сигнал

**ВОПРОС 7** Как называется створ из трех знаков, который указывает направление и кромки судового хода?



- 1 Линейный
- 2 Кромочный
- 3 Осевой
- 4 Щелевой

**ВОПРОС 8** Что обозначает плавучий навигационный знак?



- 1 Особо опасное место у правой кромки судового хода
- 2 Особо опасное место у левой кромки судового хода
- 3 Ось судового хода
- 4 Поворот судового хода



## КОМПЛЕКТ 23

**ВОПРОС 1** Какую длину имеет парусное судно?



- 1 До 7 м
- 2 20 м и более
- 3 от 7 м до 20 м
- 4 Более 7 м

**ВОПРОС 2** В каких из перечисленных случаев производится повторная государственная регистрация маломерного судна?

- 1 Судно перекрашено в другой цвет
- 2 На судне заменен двигатель на двигатель той же мощности
- 3 Владелец судна поменял адрес места жительства в том же городе
- 4 Владелец судна переехал жить в другой субъект Российской Федерации

**ВОПРОС 3** Какие действия необходимо предпринять судоводителю моторного судна, имеющего один винт правого вращения, на установившемся переднем ходу, чтобы удерживать судно на заданном курсе?



- 1 Переложить руль на несколько градусов влево
- 2 Создать дифферент на корму
- 3 Создать дифферент на нос
- 4 Переложить руль на несколько градусов вправо

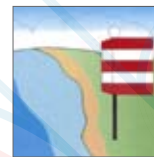
**ВОПРОС 4** Что означает звуковой сигнал из пяти коротких звуков?



- 1 «Мои движители работают на задний ход»
- 2 «Я намереваюсь остановиться»
- 3 «Прошу уменьшить ход»
- 4 «Предупреждение»

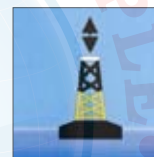
## КОМПЛЕКТ 23

**ВОПРОС 5** Что обозначает береговой знак «Ориентир»?



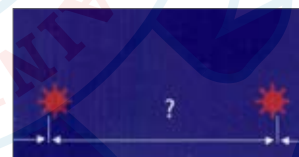
- 1 Вход в канал
- 2 Затопляемый берег
- 3 Приметное место
- 4 Перевал судового хода

**ВОПРОС 6** В какой стороне необходимо оставить этот плавучий знак, выставленный в морском устье крупной реки?



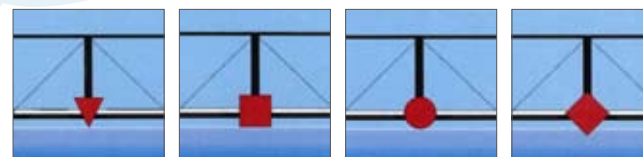
- 1 К югу
- 2 К западу
- 3 К востоку
- 4 К северу

**ВОПРОС 7** Через сколько метров должны обозначаться круговыми огнями (красными – у правого берега, белыми или желтыми, или зелеными – у левого берега) сети, поставленные в непосредственной близости от судового хода?



- 1 Через 50 м
- 2 Через 200 м
- 3 Через 100 м
- 4 Через 20 м

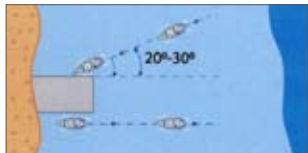
**ВОПРОС 8** Какой из этих мостовых знаков является указателем оси судового хода для маломерных судов?



- 1 а
- 2 б
- 3 в
- 4 г

## КОМПЛЕКТ 24

**ВОПРОС 1** Для какого одновинтового моторного судна характерен такой подход к пирсу (причалу)?



- 1 С винтом правого вращения
- 2 С винтом левого вращения
- 3 С винтом любого вращения
- 4 С винтом левого вращения при отжимном течении

**ВОПРОС 2** Как называется условная линия, ограничивающая судовой ход по ширине?



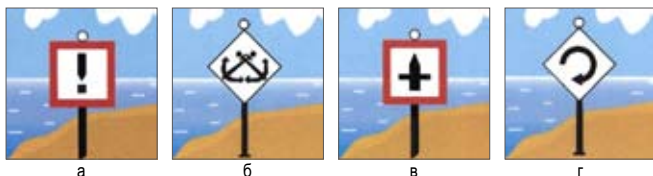
- 1 Стрежень
- 2 Кромка
- 3 Полоса
- 4 Перевал

**ВОПРОС 3** Какой звуковой сигнал должно подавать одиночное самоходное судно на якоре или на мели при ограниченной (менее 1 км) видимости?



- 1 Один короткий, один продолжительный и один короткий (\*-\*)
- 2 Один продолжительный и два коротких (-\*\*)
- 3 Три коротких (\*\*\*)
- 4 Один короткий и один продолжительный (\*-)

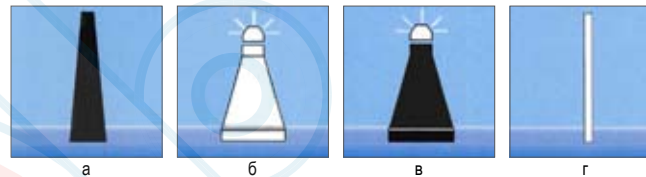
**ВОПРОС 4** Какой из этих знаков предупреждает о необходимости соблюдать особую осторожность?



- 1 а
- 2 б
- 3 в
- 4 г

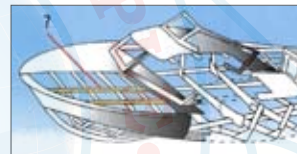
## КОМПЛЕКТ 24

**ВОПРОС 5** Какой из этих плавучих знаков выставляется на левой кромке судового хода?



- 1 б или г
- 2 а или В
- 3 а или Г
- 4 Любой

**ВОПРОС 6** Как называется продольная подпалубная балка?

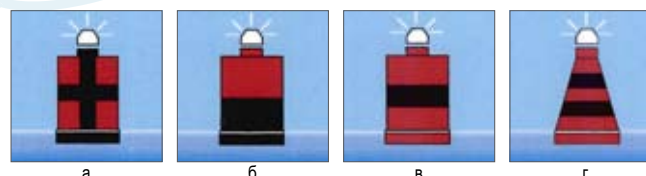


- 1 Стрингер
- 2 Бимс
- 3 Комингс
- 4 Карлингс

**ВОПРОС 7** Что означает формула класса маломерного судна: «2. 0. 2В . 6. 50» ?

- 1 Катер без рубки, разрешено плавание во внутренних бассейнах 2 разряда, имеет длину 6 м и осадку 50 см
- 2 Катер без палубы, разрешено плавать во внутренних бассейнах до волны высотой 2 м, пассажировместимостью 6 чел., мощность двигателя до 50 л.с.
- 3 Беспалубная мотолодка, разрешено плавание в бассейне 2 разряда с внутренним режимом судоходства, допустимо размещение на борту 6 человек, мощность двигателя до 50 кВт
- 4 Беспалубная мотолодка, разрешено плавание в бассейне 2 разряда с внутренним режимом судоходства, пассажировместимость 6 человек, мощность двигателя 50 п.с.

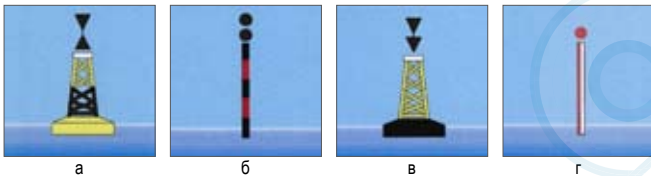
**ВОПРОС 8** К какому из этих плавучих знаков, выставляемому на правой кромке, запрещается приближаться?



- 1 а
- 2 б
- 3 в
- 4 г

## КОМПЛЕКТ 25

**ВОПРОС 1** Какой из этих плавучих знаков в морских устьях рек выставляется над отдельной опасностью?



- 1 а
- 2 б
- 3 в
- 4 г

**ВОПРОС 2** Что делает это моторное маломерное судно за пределами судового хода?



- 1 Стоит на якорю
- 2 Идет под парусом
- 3 Занято рыбной ловлей
- 4 Лежит в дрейфе

**ВОПРОС 3** Что является единицей измерения диаметра циркуляции маломерного судна?



- 1 Метр
- 2 Ширина судна
- 3 Длина судна
- 4 Длина кила

**ВОПРОС 4** С какого борта при буксировке «лагом» должно быть ошвартовано буксируемое судно по отношению к буксировщику?



- 1 Только с левого
- 2 Только с правого
- 3 С правого при движении вниз (по течению)
- 4 С левого при движении вверх (против течения)

## КОМПЛЕКТ 25

**ВОПРОС 5** Что измеряется ручным анемометром?



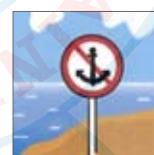
- 1 Атмосферное давление
- 2 Направление ветра
- 3 Скорость ветра
- 4 Скорость течения

**ВОПРОС 6** Что означает поднятый на судне сигнал?



- 1 Судно на мели
- 2 Судно, лишенное возможности управляться, на якорю
- 3 Судно занято дноуглубительными работами
- 4 Судно терпит бедствие и нуждается в помощи

**ВОПРОС 7** Что обозначает этот знак?



- 1 Место расположения поста судходной инспекции
- 2 Место якорной стоянки
- 3 Место нахождения стоянки маломерных судов
- 4 Место подводного перехода

**ВОПРОС 8** В какой стороне необходимо оставить этот буй в устье крупной реки?



- 1 К югу
- 2 К западу
- 3 К востоку
- 4 К северу

## КОМПЛЕКТ 26

ВОПРОС 1 Что это за судно?



- 1 Самоходное судно на мели
- 2 Самоходное судно на якоре
- 3 Самоходное судно в дрейфе ловит рыбу
- 4 Самоходное судно идет к нам левым бортом

ВОПРОС 2 На каком минимальном расстоянии от приближающегося судна разрешается пересекать судовой ход маломерному судну?



- 1 0,5 км
- 2 0,8 км
- 3 1 км
- 4 1,5 км

ВОПРОС 3 Как называется условная линия, соединяющая на водной поверхности реки точки с наибольшей глубиной русла и максимальными скоростями течения?



- 1 Ось
- 2 Перевал
- 3 Ход
- 4 Стрежень

ВОПРОС 4 Какое значение имеет звуковой сигнал из четырех коротких звуков?



- 1 «Человек за бортом»
- 2 «Мои движители работают назад»
- 3 «Прошу увеличить ход»
- 4 «Я намереваюсь сделать оборот»

## КОМПЛЕКТ 26

ВОПРОС 5 Какая глубина на плесе?



- 1 1,25 м
- 2 1,75 м
- 3 2,0 м
- 4 2,25 м

ВОПРОС 6 В какой стороне необходимо оставить этот плавучий знак, выставленный в морском устье реки?



- 1 К северу
- 2 К западу
- 3 К югу
- 4 К востоку

ВОПРОС 7 Что делает это парусное маломерное судно?



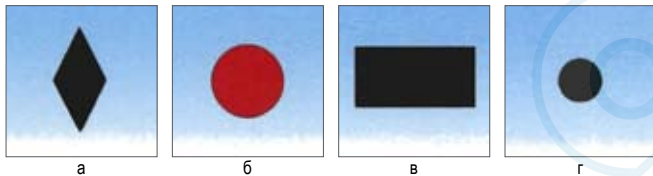
- 1 Стоит на мели
- 2 Идет на нас
- 3 Стоит на якоре
- 4 Идет от нас

ВОПРОС 8 Какое административное наказание предусматривается за нарушение правил маневрирования?

- 1 Предупреждение
- 2 Административный штраф
- 3 Лишение прав управления маломерным судном
- 4 Одно из вышеперечисленных

## КОМПЛЕКТ 27

**ВОПРОС 1** Какая из этих фигур на плесовой или перекатной мачте соответствует значению глубины 20 см?



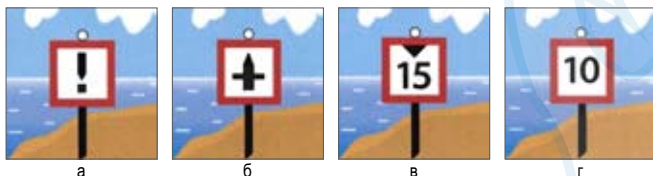
- 1 а
- 2 б
- 3 в
- 4 г

**ВОПРОС 2** Какому из маломерных судов должен уступить дорогу катер «а»?



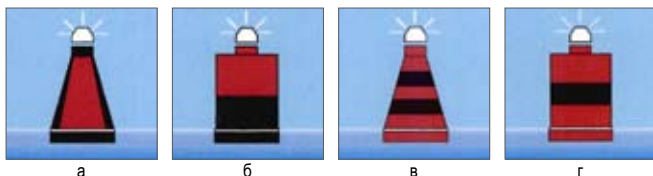
- 1 а
- 2 б
- 3 в и б
- 4 Никакому

**ВОПРОС 3** Какой из этих знаков выставляется у судоходных пролетов мостов для указания минимальной проходной высоты?



- 1 а
- 2 б
- 3 в
- 4 г

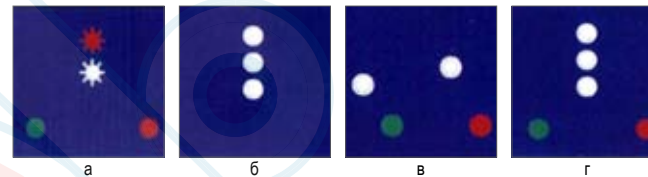
**ВОПРОС 4** Укажите поворотный знак на правой кромке судового хода?



- 1 а
- 2 б
- 3 в
- 4 г

## КОМПЛЕКТ 27

**ВОПРОС 5** Укажите огни судна на ходу, буксирующего смешанный состав?



- 1 а
- 2 б
- 3 в
- 4 г

**ВОПРОС 6** Какое административное наказание предусмотрено за передачу управления маломерным судном лицу, не имеющему на это права?

- 1 Штраф
- 2 Лишение права на управление
- 3 Предупреждение
- 4 Предупреждение или штраф

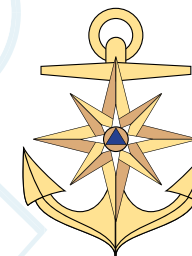
**ВОПРОС 7** Как называется этот участок акватории, оборудованный ведущим и двумя секущими створами, для определения скорости судна?



- 1 Автономная линия
- 2 Навигационная линия
- 3 Скоростная линия
- 4 Мерная линия

**ВОПРОС 8** Какие действия необходимо предпринять судоводителю маломерного судна, попавшему в штормовые условия, чтобы обеспечить остойчивость?

- 1 Поставить плавучий якорь
- 2 Дать «малый ход»
- 3 Держать судно «носом на ветер»
- 4 Выполнить все перечисленные действия



УПРАВЛЕНИЕ ГОСУДАРСТВЕННОЙ ИНСПЕКЦИИ ПО  
МАЛОМЕРНЫМ СУДАМ МЧС РОССИИ

КЛЮЧИ К ЭКЗАМЕНАЦИОННЫМ ВОПРОСАМ ДЛЯ АТТЕСТАЦИИ ГРАЖДАН НА  
ПРАВО УПРАВЛЕНИЯ КАТЕРОМ С ГЛАВНЫМ ДВИГАТЕЛЕМ МОЩНОСТЬЮ ДО  
55 КВТ И МОТОРНОЙ ЛОДКОЙ (РАЙОНЫ ПЛАВАНИЯ «ВП/ВВП»)

КЛЮЧИ К ЭКЗАМЕНАЦИОННЫМ ВОПРОСАМ ДЛЯ АТТЕСТАЦИИ ГРАЖДАН НА ПРАВО УПРАВЛЕНИЯ КАТЕРОМ С ГЛАВНЫМ ДВИГАТЕЛЕМ МОЩНОСТЬЮ ДО 55 КВТ И МОТОРНОЙ ЛОДКОЙ (РАЙОНЫ ПЛАВАНИЯ «ВП/ВВП»)

КЛЮЧИ К ЭКЗАМЕНАЦИОННЫМ ВОПРОСАМ ДЛЯ АТТЕСТАЦИИ ГРАЖДАН НА ПРАВО УПРАВЛЕНИЯ КАТЕРОМ С ГЛАВНЫМ ДВИГАТЕЛЕМ МОЩНОСТЬЮ ДО 55 КВТ И МОТОРНОЙ ЛОДКОЙ (РАЙОНЫ ПЛАВАНИЯ «ВП/ВВП»)

**Комплект 1**

ВПР	ОТВ	НАЗВАНИЕ ОТВЕТА
1	3	Форлик
2	3	в
3	2	б
4	4	Фальшфейеры красного огня не менее 3-х
5	4	4 см
6	4	Печина
7	4	Ежегодно
8	4	Предупреждение или штраф, или лишение права управления

**Комплект 4**

ВПР	ОТВ	НАЗВАНИЕ ОТВЕТА
1	4	Форштевень
2	4	30 см
3	2	С носа
4	4	Судно терпит бедствие и нуждается в помощи
5	4	На 10 град
6	2	Улучшения погоды
7	4	Судовой билет (или его копию) и удостоверение на право управления
8	3	Десяти дней

**Комплект 7**

ВПР	ОТВ	НАЗВАНИЕ ОТВЕТА
1	2	Шлангоут
2	2	GM
3	2	б
4	4	г
5	2	б
6	1	Пережат
7	1	Независимо от мощности
8	2	Для доставки в лечебные учреждения пострадавших людей

**Комплект 10**

ВПР	ОТВ	НАЗВАНИЕ ОТВЕТА
1	3	Стрингер
2	2	Для обеспечения остойчивости
3	3	в
4	3	Водолазными работами
5	4	Подходить с помощью весел, используя бросательный конец
6	4	г
7	1	225 кг и более
8	2	Штраф

**Комплект 2**

ВПР	ОТВ	НАЗВАНИЕ ОТВЕТА
1	3	Рубка
2	4	г
3	3	Кошка
4	4	Максимально допустимая скорость 15 км/ч
5	3	Менее 1,0 км
6	2	Плес
7	2	Разрешается, если есть соответствующая запись в судовом билете
8	1	Штраф

**Комплект 5**

ВПР	ОТВ	НАЗВАНИЕ ОТВЕТА
1	1	Левное
2	4	Выполнить все перечисленные действия
3	2	б
4	1	Ватерлиния
5	3	в
6	4	Суводь
7	1	Судовой билет
8	2	До устранения причины задержания

**Комплект 8**

ВПР	ОТВ	НАЗВАНИЕ ОТВЕТА
1	1	Бимс
2	3	Катер
3	2	Шлюпочный
4	3	в
5	2	В любом случае
6	4	Осередок
7	3	Менее 55 кВт
8	2	За управление судном в состоянии опьянения

**Комплект 11**

ВПР	ОТВ	НАЗВАНИЕ ОТВЕТА
1	2	Пиллерс
2	2	6 человек
3	4	Одно из вышеперечисленных
4	2	Маломерное моторное судно, идет на нас
5	4	Идет влево
6	3	в
7	4	Насколько хватит сил
8	4	Предупреждение или штраф, или лишение права управления

**Комплект 3**

ВПР	ОТВ	НАЗВАНИЕ ОТВЕТА
1	4	Карлингс
2	1	Для обеспечения аварийного запаса плавучести
3	1	Талреп
4	1	Горизонтальное
5	3	Следовать на минимальной скорости
6	2	Ухудшения погоды
7	3	Судоводителя
8	3	Судьей

**Комплект 6**

ВПР	ОТВ	НАЗВАНИЕ ОТВЕТА
1	4	Бортовой стрингер
2	1	Плавучесть
3	4	г
4	4	Место подводного перехода
5	3	За несколько метров от тонущего лечь в дрейф с наветренной стороны
6	1	Шальга
7	4	Ни в одном из них не разрешается
8	1	Штраф

**Комплект 9**

ВПР	ОТВ	НАЗВАНИЕ ОТВЕТА
1	2	Кница
2	3	Управляемость
3	4	г
4	2	Судно идет под парусом и мотором
5	4	С винтом правого вращения
6	4	Шпринг
7	4	Владелец судна переехал жить в другой субъект Российской Федерации
8	1	Штраф

**Комплект 12**

ВПР	ОТВ	НАЗВАНИЕ ОТВЕТА
1	2	Транец
2	4	На 2,83
3	4	Левого вращения
4	1	Гребная лодка на ходу
5	3	Вести судно по внешнему краю суводи и, увеличивая ход, выходить к стрелжню
6	4	Осередок
7	4	Нельзя ни в каком случае
8	1	Штраф

КЛЮЧИ К ЭКЗАМЕНАЦИОННЫМ ВОПРОСАМ ДЛЯ АТТЕСТАЦИИ ГРАЖДАН НА ПРАВО УПРАВЛЕНИЯ КАТЕРОМ С ГЛАВНЫМ ДВИГАТЕЛЕМ МОЩНОСТЬЮ ДО 55 КВТ И МОТОРНОЙ ЛОДКОЙ (РАЙОНЫ ПЛАВАНИЯ «ВП/ВВП»)

КЛЮЧИ К ЭКЗАМЕНАЦИОННЫМ ВОПРОСАМ ДЛЯ АТТЕСТАЦИИ ГРАЖДАН НА ПРАВО УПРАВЛЕНИЯ КАТЕРОМ С ГЛАВНЫМ ДВИГАТЕЛЕМ МОЩНОСТЬЮ ДО 55 КВТ И МОТОРНОЙ ЛОДКОЙ (РАЙОНЫ ПЛАВАНИЯ «ВП/ВВП»)

## Комплект 13

ВПР	ОТВ	НАЗВАНИЕ ОТВЕТА
1	4	Слать
2	1	а и г
3	3	в
4	1	На правом берегу
5	4	Повернуть под корму катера «б» и уменьшить скорость
6	1	Если судно не стоит на якоре, не ошвартовано и не стоит на мели
7	2	В течение двух недель
8	2	Штраф

## Комплект 16

ВПР	ОТВ	НАЗВАНИЕ ОТВЕТА
1	2	Цикличной, с интервалом между двумя последующими циклами, равным циклу
2	2	б
3	2	б
4	2	б
5	1	Штраф
6	4	10 человек
7	1	В ближайший сеанс передачи метео сообщений по расписанию
8	3	Судно стоит на якоре

## Комплект 19

ВПР	ОТВ	НАЗВАНИЕ ОТВЕТА
1	1	Парусное судно идет под мотором
2	1	Не менее длины корпуса обгоняемого судна
3	2	Судовой ход
4	2	Передачей чисел порядкового счета
5	4	Максимально допустимая скорость 15 км/ч
6	1	а
7	3	в
8	4	Нельзя ни в каком случае

## Комплект 22

ВПР	ОТВ	НАЗВАНИЕ ОТВЕТА
1	2	Над опасностью малых размеров
2	2	б
3	3	Судоводителя
4	4	Штраф
5	1	Ось судового хода
6	3	Сигналов не подавать
7	4	Щелевой
8	3	Ось судового хода

## Комплект 14

ВПР	ОТВ	НАЗВАНИЕ ОТВЕТА
1	3	Шпангоут
2	3	Длина судна
3	4	Во всех перечисленных случаях
4	4	Все перечисленные выше сигналы
5	1	Переложить руль на несколько градусов влево
6	4	Старица
7	1	Проследовать через пережат, соблюдая осторожность
8	4	Предупреждение или штраф, или лишение права управления

## Комплект 17

ВПР	ОТВ	НАЗВАНИЕ ОТВЕТА
1	3	Весенний знак правого берега, обозначает затопленный берег
2	4	Указывает поворот судового хода вправо по течению
3	2	Дноуглубительный снаряд
4	4	До 10 м
5	1	а
6	2	6 человек
7	4	а и в
8	3	Оставляется слева

## Комплект 20

ВПР	ОТВ	НАЗВАНИЕ ОТВЕТА
1	1	Штраф
2	2	б
3	1	а
4	3	в
5	1	Парусное судно длиной более 20 м и более. Идет на нас.
6	4	Каждое из перечисленных
7	4	г
8	3	Фиксированная частота 300,2 мГц

## Комплект 23

ВПР	ОТВ	НАЗВАНИЕ ОТВЕТА
1	2	20 и более
2	4	Владелец судна переехал жить в другой субъект Российской Федерации
3	1	Переложить руль на несколько градусов влево
4	4	"Предупреждение"
5	3	Приметное место
6	2	К западу
7	3	Через 100 м
8	1	а

## Комплект 15

ВПР	ОТВ	НАЗВАНИЕ ОТВЕТА
1	3	Планширь
2	1	Моторная лодка
3	4	Для уменьшения дрейфа в штормовых условиях
4	3	а, б, в, г
5	4	а
6	3	Грозу и шторм через 1-2 часа
7	4	Не разрешается нив коем случае
8	2	В течение 30 дней

## Комплект 18

ВПР	ОТВ	НАЗВАНИЕ ОТВЕТА
1	2	Название судна
2	4	Пост судоводительской инспекции
3	3	в
4	2	б
5	3	"Человек за бортом"
6	4	125 см
7	1	а
8	4	Во всех перечисленных случаях

## Комплект 21

ВПР	ОТВ	НАЗВАНИЕ ОТВЕТА
1	4	Положение судового хода и его кромки
2	3	СЗ
3	4	г
4	1	Предупреждение или штраф, или лишение права управления
5	3	Управляемость
6	1	Таких случаев не предусмотрено
7	4	Коса
8	3	Для маломерных судов

## Комплект 24

ВПР	ОТВ	НАЗВАНИЕ ОТВЕТА
1	1	С винтом правого вращения
2	2	Кромка
3	1	Один короткий, один продолжительный и один короткий (+ - -)
4	1	а
5	4	Любой
6	4	Карлингс
7	3	Беспалубная м/л, разрешено плавание в бассейне 2 раз. с внутренним режимом судходства, допустимо 6 чел., мощность двг. до 50 кВт
8	1	а



КЛЮЧИ К ЭКЗАМЕНАЦИОННЫМ ВОПРОСАМ ДЛЯ АТТЕСТАЦИИ ГРАЖДАН НА ПРАВО УПРАВЛЕНИЯ КАТЕРОМ С  
ГЛАВНЫМ ДВИГАТЕЛЕМ МОЩНОСТЬЮ ДО 55 КВт И МОТОРНОЙ ЛОДКОЙ (РАЙОНЫ ПЛАВАНИЯ «ВП/ВВП»)

**Комплект 25**

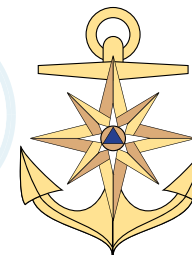
ВПР	ОТВ	НАЗВАНИЕ ОТВЕТА
1	2	б
2	1	Стоит на якорь
3	3	Длина судна
4	2	Только с правого
5	3	Скорость ветра
6	4	Судно терпит бедствие и нуждается в помощи
7	4	Место подводного перехода
8	3	К востоку

**Комплект 26**

ВПР	ОТВ	НАЗВАНИЕ ОТВЕТА
1	4	Самоходное судно и дет к нам левым бортом
2	3	1 км
3	4	Стрежень
4	4	“Я намереваюсь сделать оборот”
5	3	2,0 м
6	3	К югу
7	2	Идет на нас
8	4	Одно из выше перечисленных

**Комплект 27**

ВПР	ОТВ	НАЗВАНИЕ ОТВЕТА
1	2	б
2	2	б
3	3	в
4	4	г
5	4	г
6	1	Штраф
7	4	Мерная линия
8	4	Выполнять все вышеперечисленные действия



УПРАВЛЕНИЕ ГОСУДАРСТВЕННОЙ ИНСПЕКЦИИ ПО  
МАЛОМЕРНЫМ СУДАМ МЧС РОССИИ

Экзаменационные вопросы для аттестации граждан на право управления  
гидроциклом  
(районы плавания «ВП/ВВП»)

Министерство Российской Федерации по делам гражданской обороны, чрезвычайным  
ситуациям и ликвидации последствий стихийных бедствий

Утверждены Главным государственным инспектором по маломерным судам  
28 августа 2006 года №12/1–6–535

Ярославль 2009 г.

## КОМПЛЕКТ 1

**ВОПРОС 1** Какие возможны причины перегрева двигателя гидроцикла?

- 1 Засорено входное отверстие водовода
- 2 Двигатель работает на несоответствующем топливе или моторном масле
- 3 Засорена проточная система охлаждения
- 4 Любая из перечисленных

**ВОПРОС 2** Как необходимо действовать водителю гидроцикла при пересечении волнового следа от прошедшего судна?



- 1 Увеличить скорость гидроцикла
- 2 Снизить скорость гидроцикла
- 3 Создать дифферент на корму
- 4 Создать дифферент на нос

**ВОПРОС 3** Должно ли маломерное моторное судно на ходу уступить дорогу парусному судну?



- 1 Должно в любом случае
- 2 Должно, если парусное судно идет правым галсом
- 3 Должно, если парусное судно приближается с правого борта
- 4 Не должно

**ВОПРОС 4** Что означает этот плавучий навигационный знак?



- 1 Обозначает кромку судового хода у правого берега
- 2 Обозначает кромку судового хода у левого берега
- 3 Обозначает поворот судового хода и стоит у правого берега
- 4 Обозначает поворот судового хода и стоит у левого берега

## КОМПЛЕКТ 1

**ВОПРОС 5** Что означает этот сигнал на береговой сигнальной мачте, стоящей на подходе к участку водного пути с односторонним (поочередным) движением судов?



- 1 Ход закрыт для движения сверху всем судам
- 2 Ход закрыт для движения снизу всем судам
- 3 Ход закрыт в оба направления всем судам
- 4 Ход закрыт в оба направления для маломерных судов

**ВОПРОС 6** Какое судно несет на наиболее видном месте сигнал: черный конус вершиной вниз?



- 1 Судно, осуществляющее перевозку радиоактивных грузов
- 2 Судно, стоящее на якоре
- 3 Судно, идущее под парусом и одновременно использующее силовую установку
- 4 Судно, стоящее на мели

**ВОПРОС 7** На какое расстояние запрещается подплывать гидроциклам к пляжам и другим организованным местам купания?

- 1 50 м
- 2 30 м
- 3 10 м
- 4 Запрещается приближаться к ограждению границ заплыва на пляжах и других организованных мест купания

**ВОПРОС 8** При совершении административного правонарушения, влекущего задержание маломерного судна, оно задерживается до:

- 1 Составления протокола об административном правонарушении
- 2 Устранения причины задержания
- 3 Рассмотрения дела об административном правонарушении
- 4 Вступления постановления по делу об административном правонарушении в законную силу

## КОМПЛЕКТ 2

**ВОПРОС 1** С помощью какого устройства производится управление гидроциклом в горизонтальной плоскости?



- 1 Одно вертикального руля в корме
- 2 Двух спаренных вертикальных рулей в корме
- 3 Бинта в поворотной насадке
- 4 Поворотного сопла водометного движителя

**ВОПРОС 2** В каких из ниже перечисленных случаев запрещается запускать двигатель и начинать движение гидроцикла?

- 1 Пассажиры (пассажир) не успели занять свои места на сиденье
- 2 Водитель и пассажиры (пассажир) не надели спасательные жилеты
- 3 Глубина воды меньше минимальной глубины, допустимой по условиям рабты водомета
- 4 Если имеет место любой из перечисленных случаев

**ВОПРОС 3** Если два моторных судна идут пересекающимися курсами так, что возникает опасность столкновения, какое судно должно уступить дорогу другому судну?



- 1 Судно, которое имеет другое судно на своей правой стороне
- 2 Судно, которое имеет другое судно на своей левой стороне
- 3 Судно, находящееся севернее другого судна
- 4 Судно, находящееся южнее другого судна

**ВОПРОС 4** Что обозначают желтые поплавки или желтые флаги, расставленные на поверхности воды в непосредственной близости от судового хода?



- 1 Подводный электрический кабель
- 2 Подводный трубопровод
- 3 Рыболовные сети
- 4 Галечную отмель (опечки)

## КОМПЛЕКТ 2

**ВОПРОС 5** Что означает этот знак?



- 1 Место пересечения судового хода
- 2 Движение мелких плавсредств запрещено
- 3 Знак, запрещающий создавать волнение
- 4 Участок, где необходимо соблюдать особую осторожность

**ВОПРОС 6** Какое судно несет сигнал: красный конус вершиной вниз?



- 1 Судно, осуществляющее перевозку опасных грузов
- 2 Судно, стоящее на якоре
- 3 Судно, идущее под парусом и одновременно использующее силовую установку
- 4 Судно, стоящее на мели

**ВОПРОС 7** При каких условиях можно на гидроцикле перевозить детей дошкольного возраста?

- 1 Можно, но одновременно не более одного
- 2 Если дошкольник умеет плавать
- 3 При наличии одетого на него спасательного жилета
- 4 Нельзя ни при каких условиях

**ВОПРОС 8** Какой срок отводится Кодексом Российской Федерации об административных правонарушениях для уплаты административного штрафа?

- 1 10 суток
- 2 20 суток
- 3 30 суток
- 4 40 суток

## КОМПЛЕКТ 3

**ВОПРОС 1** Чем регулируется ходовой дифферент гидроцикла?

- 1 Отклонением вперед - назад руля гидроцикла
- 2 Изменением наклона сопла водометного двигателя
- 3 Изменением числа оборотов двигателя
- 4 Любым из перечисленных способов

**ВОПРОС 2** Что запрещается при заправке гидроцикла топливом?

- 1 Производить заправку при работающем двигателе гидроцикла
- 2 Находиться кому-либо на борту гидроцикла
- 3 Курить вблизи гидроцикла
- 4 Все вышеперечисленное

**ВОПРОС 3** Как должны маневрировать гидроциклы для расхождения друг с другом и другими моторными плавсредствами на акватории, не имеющей судоходной обстановки?



- 1 Так, чтобы расстояние между ними было не менее трех длин корпуса большего судна
- 2 Так, чтобы расстояние между ними было не менее 50 м
- 3 Так, чтобы разойтись правыми бортами
- 4 Так, чтобы разойтись левыми бортами

**ВОПРОС 4** Что означает этот плавучий навигационный знак?



- 1 Обозначает особо опасное место у правой кромки судового хода
- 2 Обозначает особо опасное место у левой кромки судового хода
- 3 Обозначает ось судового хода
- 4 Обозначает поворот судового хода

## КОМПЛЕКТ 3

**ВОПРОС 5** Что означает этот береговой знак?



- 1 Место пересечения судового хода
- 2 Движение мелких плавсредств запрещено
- 3 Знак, запрещающий создавать волнение
- 4 Участок, где необходимо соблюдать особую осторожность

**ВОПРОС 6** Какое судно несет этот сигнал: черный шар на видном месте?



- 1 Судно, осуществляющее перевозку радиоактивных грузов
- 2 Судно, стоящее на якорь
- 3 Судно, идущее под парусом и одновременно использующее силовую установку
- 4 Судно, стоящее на мели

**ВОПРОС 7** В каких случаях гидроциклу можно заходить и маневрировать на акватории пляжей?

- 1 Можно только на самом малом ходу
- 2 Можно только для высадки на берег пассажиров
- 3 Можно, если в непосредственной близости от судна нет купающихся людей
- 4 Нельзя ни в каком случае

**ВОПРОС 8** В течение какого срока гражданин, в отношении которого вынесено административное наказание за нарушение правил пользования маломерными судами, имеет право подать жалобу?

- 1 5 суток
- 2 10 суток
- 3 15 суток
- 4 20 суток

## КОМПЛЕКТ 4

**ВОПРОС 1** Какое последствие может вызвать засорение водного отверстия водомета травой, ракушками, галькой или другим мусором?

- 1 Повреждение лопастей рабочего колеса водомета
- 2 Кавитация рабочего колеса водомета и, соответственно, снижение силы тяги водомета
- 3 Уменьшение расхода охлаждающей воды и, соответственно, перегрев двигателя, что ведет к выходу его из строя
- 4 Любое из перечисленных событий или все вместе

**ВОПРОС 2** При каком состоянии гидроцикла можно включать реверсивное устройство?

- 1 Только при положительном дифференте
- 2 Только при отрицательном дифференте
- 3 На самой малой скорости
- 4 На холостом ходу

**ВОПРОС 3** Где должно следовать маломерное судно (в т.ч. гидроцикл) по судовому ходу, если нет возможности следовать по кромке или за кромкой судового хода?



- 1 На расстоянии до 10 м от кромки судового хода
- 2 На расстоянии до 15 м от кромки судового хода
- 3 На расстоянии до 20 м от кромки судового хода
- 4 В любой полосе судового хода

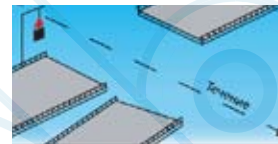
**ВОПРОС 4** Что означает этот плавучий навигационный знак?



- 1 Обозначает кромку судового хода у правого берега
- 2 Обозначает кромку судового хода у левого берега
- 3 Обозначает поворот судового хода и стоит на его правой кромке
- 4 Обозначает поворот судового хода и стоит на его левой кромке

## КОМПЛЕКТ 4

**ВОПРОС 5** Что означает этот сигнал на береговой сигнальной мачте, стоящей на подходе к участку водного пути с односторонним (поочередным) движением судов?



- 1 Ход закрыт для движения сверху всем судам
- 2 Ход закрыт для движения снизу всем судам
- 3 Ход закрыт в оба направления всем судам
- 4 Ход закрыт в оба направления для маломерных судов

**ВОПРОС 6** Что означает сигнал, поднятый на судне: два черных шара, расположенных по вертикали?



- 1 Судно стоит на мели
- 2 Судно занято рыбной ловлей
- 3 Судно лишено возможности управляться, на ходу
- 4 Судно занято водолазными работами

**ВОПРОС 7** Кто допускается к управлению гидроциклами и другими судами, поднадзорными ГИМС МЧС России, прошедшими государственную регистрацию?

- 1 Лица, имеющие действительные дипломы на право занятия судоводительских должностей
- 2 Лица, имеющие справку об окончании курсов подготовки судоводителей маломерных судов
- 3 Лица, имеющие удостоверения на право управления маломерным судном
- 4 Все перечисленные выше лица

**ВОПРОС 8** Какое административное наказание предусматривается за несоблюдение лицом, управляющим маломерным судном, требований навигационных знаков?

- 1 Предупреждение
- 2 Административный штраф
- 3 Лишение права управления маломерным судном на срок до шести месяцев
- 4 Одно из вышеперечисленных

## КОМПЛЕКТ 5

**ВОПРОС 1** Какое индивидуальное спасательное средство должно использоваться при плавании на гидроцикле?

- 1 Любое плавучее средство, выдерживающее нагрузку не менее 10 кг
- 2 Надувной спасательный круг, в сдутom состоянии одетый на талию водителя и пассажиров
- 3 Надетый индивидуальный спасательный жилет
- 4 Спасательный конец Александра, коренным концом закрепленный на корпусе гидроцикла

**ВОПРОС 2** В каком случае гидроцикл становится неуправляемым?

- 1 При дифференте на нос
- 2 При движении с неработающим двигателем
- 3 При движении задним ходом
- 4 Во всех перечисленных случаях

**ВОПРОС 3** К чему следует крепить коренной конец шнура безопасности?



- 1 К ручке руля гидроцикла
- 2 К руке или спасательному жилету водителя
- 3 К носовой буксирной петле
- 4 К кормовой буксирной петле

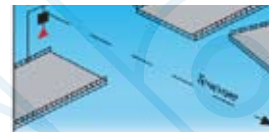
**ВОПРОС 4** Что означает этот плавучий навигационный знак?



- 1 Кромку судового хода у правого берега
- 2 Кромку судового хода у левого берега
- 3 Обозначает поворот судового хода и стоит на его правой кромке
- 4 Обозначает поворот судового хода и стоит на его левой кромке

## КОМПЛЕКТ 5

**ВОПРОС 5** Что означает этот сигнал на береговой сигнальной мачте, стоящей на подходе к участку водного пути с односторонним (поочередным) движением судов?



- 1 Ход закрыт для движения сверху всем судам
- 2 Ход закрыт для движения снизу всем судам
- 3 Ход закрыт в оба направления всем судам
- 4 Ход закрыт в оба направления для маломерных судов

**ВОПРОС 6** В течении какого срока собственник маломерного судна (гидроцикла) обязан сообщить в орган государственной регистрации судна о любом изменении сведений, внесенных в судовую книгу?

- 1 В течение недели
- 2 В течение двух недель
- 3 В течение трех недель
- 4 В течение месяца

**ВОПРОС 7** Какими органами власти или должностными лицами устанавливается порядок использования водных объектов для плавания на маломерных судах?

- 1 Органами местного самоуправления
- 2 Органами государственной власти субъекта Российской Федерации
- 3 Главным государственным инспектором по маломерным судам субъекта Российской Федерации
- 4 Бассейновыми органами государственного надзора на ВВП Ространснадзора

**ВОПРОС 8** Какое административное наказание предусматривается за несоблюдение лицом, управляющим маломерным судном, установленной скорости?

- 1 Предупреждение
- 2 Административный штраф
- 3 Предупреждение либо административный штраф
- 4 Предупреждение, либо административный штраф, либо лишение права управления маломерным судном на срок до шести месяцев

## КОМПЛЕКТ 6

**ВОПРОС 1** Какого типа движитель установлен на гидроцикле?



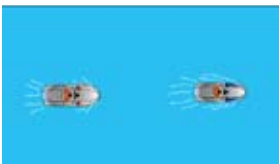
- 1 Винт регулируемого шага
- 2 Винт в насадке
- 3 Водометный движитель
- 4 Может устанавливаться любой из перечисленных

**ВОПРОС 2** При посадке на борт гидроцикла из воды на глубине с какой стороны следует забираться на него?



- 1 Со стороны носа
- 2 Со стороны правого борта
- 3 Со стороны левого борта
- 4 Со стороны кормы

**ВОПРОС 3** По какому борту одно скоростное судно (гидроцикл) должно обгонять другое скоростное судно (гидроцикл)?



- 1 По левому борту обгоняемого судна
- 2 По правому борту обгоняемого судна
- 3 По любому борту
- 4 Обгон не разрешается

**ВОПРОС 4** Что обозначает плавучий навигационный знак на ВВП, имеющий эту раскраску?



- 1 Кромку судового хода у правого берега
- 2 Кромку судового хода у левого берега
- 3 Поворот судового хода и стоит на его правой кромке
- 4 Поворот судового хода и стоит на его левой кромке

## КОМПЛЕКТ 6

**ВОПРОС 5** Что обозначает этот створный знак?



- 1 Направление судового хода
- 2 Ось судового хода
- 3 Фарватер для прохода крупных судов
- 4 Положение судового хода и его кромки

**ВОПРОС 6** Что означает этот плавучий навигационный знак?



- 1 Особо опасное место у правой кромки судового хода
- 2 Особо опасное место у левой кромки судового хода
- 3 Ось судового хода
- 4 Поворот судового хода

**ВОПРОС 7** В течение какого срока гражданин, приобретший маломерное судно (гидроцикл), должен представить документы на его государственную регистрацию в органы ГИМС МЧС России?

- 1 Неделя
- 2 Две недели
- 3 Три недели
- 4 Один месяц

**ВОПРОС 8** Какое административное наказание предусматривается за нарушение лицом, управляющим маломерным судном, правил маневрирования?

- 1 Предупреждение
- 2 Административный штраф
- 3 Предупреждение либо административный штраф
- 4 Предупреждение, либо административный штраф, либо лишение права управления маломерным судном на срок до шести месяцев

## КОМПЛЕКТ 7

**ВОПРОС 1** Что необходимо сделать сразу после пользования гидроциклом в соленой или сильно загрязненной воде?

- 1 Поднять гидроцикл из воды и хорошо его просушить внутри и снаружи
- 2 Заменить моторное масло
- 3 Поднять гидроцикл из воды и запустить на 2 мин двигатель, чтобы освободить от остатков заборной воды систему охлаждения
- 4 Промыть систему охлаждения пресной водой

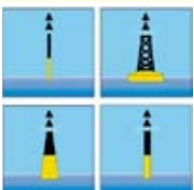
**ВОПРОС 2** Какое из перечисленных ниже действий водителя не входит в число обязательных при контрольном осмотре гидроцикла перед пуском двигателя?

- 1 Проверка крепления шнура безопасности и уровня топлива и масла
- 2 Проверка функционирования руля и рычага управления дроссельной заслонкой двигателя
- 3 Проверка функционирования кнопки пуска и остановки двигателя и глубины воды на акватории
- 4 Все действия обязательны

**ВОПРОС 3** Что запрещается маломерным судам при плавании по ВВП?

- 1 Маневрировать и останавливаться вблизи идущих или стоящих других судов
- 2 Останавливаться и становиться на якорь в пределах судового хода и у плавучих навигационных знаков
- 3 Выходить на судовой ход при ограниченной видимости (менее 1 км)
- 4 Все выше перечисленные действия

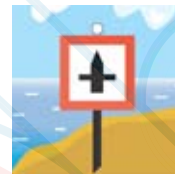
**ВОПРОС 4** Что означают эти плавучие навигационные знаки, выставляемые на крупных озерах и в устьях крупных рек?



- 1 Обойти знак со стороны севера
- 2 Обойти знак со стороны юга
- 3 Обойти знак со стороны востока
- 4 Обойти знак со стороны запада

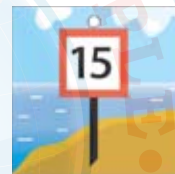
## КОМПЛЕКТ 7

**ВОПРОС 5** Что обозначает этот знак, выставленный на берегу?



- 1 Ось судового хода
- 2 Перекресток судовых ходов
- 3 Место пересечения судового хода судами и паромными переправами
- 4 Предупреждает приближении к перекату

**ВОПРОС 6** Что обозначает этот знак, выставленный на берегу?



- 1 Максимально допустимая осадка судов на участке 15 м
- 2 Максимально допустимая ширина судов на участке 15 м
- 3 Глубина судового хода 15 м
- 4 Максимально допустимая скорость водоизмещающих судов 15к м/ч

**ВОПРОС 7** Можно ли использовать гидроцикл в темное время суток?

- 1 Можно
- 2 Можно, если на водителе и пассажирах надеты шлемы
- 3 Можно только без пассажиров
- 4 Нельзя

**ВОПРОС 8** В-8. Какое административное наказание лица, управляющего маломерным судном, предусматривается за преднамеренную остановку или стоянку судна в запрещенных местах?

- 1 Предупреждение
- 2 Административный штраф
- 3 Предупреждение либо административный штраф
- 4 Предупреждение, либо административный штраф, либо лишение права управления маломерным судном на срок до шести месяцев



## КОМПЛЕКТ 8

**ВОПРОС 1** Каким образом следует крепить гидроцикл на платформе прицепа при транспортировке по суше?

- 1 С помощью крепежных лент или тросов (найтовов) в обхват корпуса гидроцикла
- 2 С помощью найтовов в носу за руль, а в корме за сопло водометного движителя
- 3 С помощью найтовов, переброшенных через посадочную площадку и опорные площадки для ног
- 4 С помощью найтовов за носовые и кормовые буксирные (швартовые) петли

**ВОПРОС 2** Как необходимо действовать водителю гидроцикла при пересечении волнового следа от прошедшего судна?



- 1 Увеличить скорость гидроцикла
- 2 Снизить скорость гидроцикла
- 3 Создать дифферент на корму
- 4 Создать дифферент на нос

**ВОПРОС 3** Какие действия должно предпринять судно, которому уступают дорогу?



- 1 Увеличить свою скорость
- 2 Изменить свой курс на 10° вправо
- 3 Увеличить свою скорость и изменить курс на 10° вправо
- 4 Сохранить свои курс и скорость

**ВОПРОС 4** Что означает этот плавучий навигационный знак?



- 1 Особо опасное место у правой кромки судового хода
- 2 Особо опасное место у левой кромки судового хода
- 3 Ось судового хода
- 4 Поворот судового хода

## КОМПЛЕКТ 8

**ВОПРОС 5** В каком из следующих случаев не разрешается пользоваться гидроциклом?

- 1 Гидроцикл не прошел ежегодное техническое освидетельствование
- 2 Гидроцикл не зарегистрирован в органах ГИМС
- 3 У водителя гидроцикла нет при себе удостоверения на право управления гидроциклом
- 4 Во всех перечисленных случаях

**ВОПРОС 6** Что означает поднятый на судне сигнал: квадратный флаг с находящимся над ним или под ним черным шаром?



- 1 Судно на мели
- 2 Судно, лишенное возможности управляться, на якоре
- 3 Судно, занятое дноуглубительными работами
- 4 Судно терпит бедствие и нуждается в помощи

**ВОПРОС 7** Использование гидроциклов разрешается:

- 1 Везде и в любое время суток
- 2 Везде, но только в светлое время суток
- 3 Везде, но только днем при хорошей видимости
- 4 Только днем при хорошей видимости и в разрешенных для плавания на гидроциклах зонах

**ВОПРОС 8** Какое административное наказание предусматривается за управление маломерным судном, не прошедшим технического освидетельствования?

- 1 Предупреждение
- 2 Административный штраф
- 3 Предупреждение либо административный штраф
- 4 Предупреждение, либо административный штраф, либо лишение права управления маломерным судном на срок до шести месяцев

## КОМПЛЕКТ 9

**ВОПРОС 1** Какое административное наказание предусмотрено за управление маломерным судном, не зарегистрированным в установленном порядке?

- 1 Предупреждение
- 2 Административный штраф
- 3 Предупреждение либо административный штраф
- 4 Предупреждение, либо административный штраф, либо лишение права управления маломерным судном

**ВОПРОС 2** В каких случаях обязательно необходимо отсоединить шнур безопасности от выключателя?

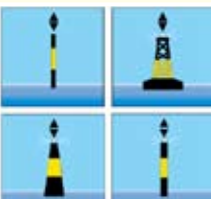
- 1 При техническом обслуживании гидроцикла
- 2 При чистке решетки входного отверстия водовода
- 3 При наличии поблизости посторонних людей
- 4 Во всех перечисленных случаях

**ВОПРОС 3** На каком расстоянии от других судов, берега и от купающихся должны находиться воднолыжник и буксирующее его судно?



- 1 На расстояние не менее, чем длина буксира
- 2 На достаточном расстоянии, но не менее 50 м
- 3 На достаточном расстоянии, но не менее 40 м
- 4 На достаточном расстоянии, но не менее 30 м

**ВОПРОС 4** В-4. Что означают эти плавучие навигационные знаки, выставляемые на крупных озерах и в устьях крупных рек?



- 1 Обойти знак со стороны севера
- 2 Обойти знак со стороны юга
- 3 Обойти знак со стороны востока
- 4 Обойти знак со стороны запада

## КОМПЛЕКТ 9

**ВОПРОС 5** Какое административное наказание предусмотрено за управление судном судоводителем или иным лицом, находящимся в состоянии опьянения?

- 1 Предупреждение
- 2 Административный штраф
- 3 Лишение права управления маломерным судном
- 4 Штраф или лишение права управления маломерным судном

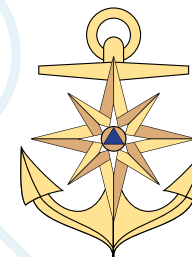
**ВОПРОС 6** Что означают непрерывно повторяющиеся продолжительные сигналы либо непрерывные частые удары в колокол или металлический предмет, подаваемые судном?



- 1 «Прошу выйти на связь»
- 2 Предупреждение
- 3 Сигнал бедствия
- 4 Человек за бортом

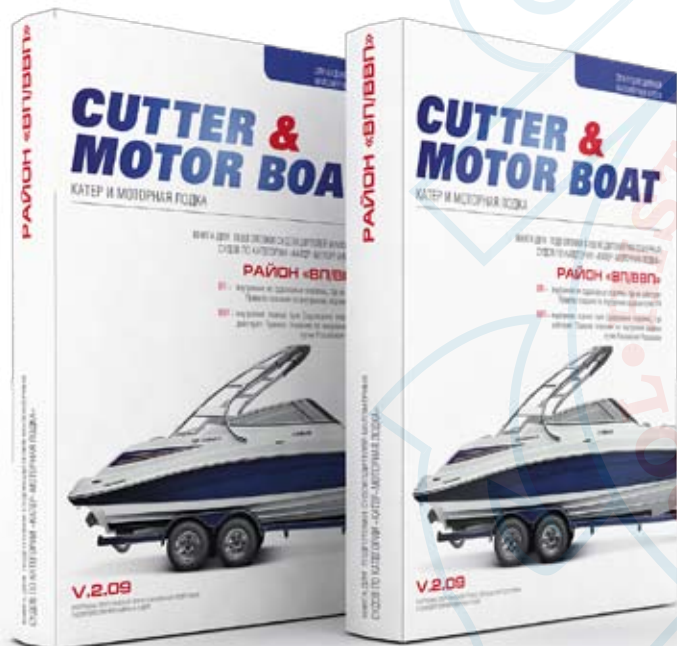
# CUTTER & MOTOR BOAT

КАТЕР И МОТОРНАЯ ЛОДКА



УПРАВЛЕНИЕ ГОСУДАРСТВЕННОЙ ИНСПЕКЦИИ ПО  
МАЛОМЕРНЫМ СУДАМ МЧС РОССИИ

КЛЮЧИ К ЭКЗАМЕНАЦИОННЫМ ВОПРОСАМ ДЛЯ АТТЕСТАЦИИ ГРАЖДАН НА  
ПРАВО УПРАВЛЕНИЯ ГИДРОЦИКЛОМ (РАЙОНЫ ПЛАВАНИЯ «ВП/ВВП»)



Издание предназначено в качестве пособия для судоводителей маломерных судов. Катер и моторная лодка в районах плавания ВП/ВВП. Издание рассчитано на широкий круг читателей - любителей активного отдыха. Двухтомное издание.

ПРОГРАММА ТЕОРЕТИЧЕСКОЙ ПРОФЕССИОНАЛЬНОЙ ПОДГОТОВКИ  
СУДОВОДИТЕЛЕЙ МАЛОМЕРНЫХ СУДОВ

**V.2.09**

History of People

www.history-of-people.ru; mail@history-of-people.ru

**WWW.HISTORY-OF-PEOPLE.RU; ТЕЛ. +7 (4852) 30-25-57**

Отпечатано в типографии «HISTORY OF PEOPLE» LTD. © «HISTORY OF PEOPLE» LTD., Ярославль, 2008 г.

КЛЮЧИ К ЭКЗАМЕНАЦИОННЫМ ВОПРОСАМ ДЛЯ АТТЕСТАЦИИ ГРАЖДАН НА ПРАВО УПРАВЛЕНИЯ  
ГИДРОЦИКЛОМ (РАЙОНЫ ПЛАВАНИЯ «ВП/ВВП»)КЛЮЧИ К ЭКЗАМЕНАЦИОННЫМ ВОПРОСАМ ДЛЯ АТТЕСТАЦИИ ГРАЖДАН НА ПРАВО УПРАВЛЕНИЯ  
ГИДРОЦИКЛОМ (РАЙОНЫ ПЛАВАНИЯ «ВП/ВВП»)

## Комплект 1

ВПР	ОТВ	НАЗВАНИЕ ОТВЕТА
1	4	Любая из перечисленных
2	2	Снизить скорость гидроцикла
3	1	Должно в любом случае
4	2	Кромка судового хода у левого берега
5	3	Ход закрыт в оба направления всем судам
6	3	Судно, идущее под парусом и одновременно использующее силовую установку
7	4	Запрещается приближаться к ограждению границ заплыва на пляжах и других организованных мест купания
8	2	Устранение причины задержания

## Комплект 2

ВПР	ОТВ	НАЗВАНИЕ ОТВЕТА
1	4	Поворотного сопла водометного движителя
2	4	Если имеет место любой из перечисленных случаев
3	1	Судно, которое имеет другое судно на своей правой стороне
4	3	Рыболовные сети
5	3	Знак, запрещающий создавать волнение
6	1	Судно, осуществляющее перевозку грузов
7	4	Нельзя ни при каких условиях
8	3	30 суток

## Комплект 3

ВПР	ОТВ	НАЗВАНИЕ ОТВЕТА
1	2	Изменением наклона сопла водометного движителя
2	4	Все вышеперечисленное
3	4	Так, чтобы разойтись левыми бортами
4	2	Особо опасное место у левой кромки судового хода
5	2	Движение мелких плавсредств запрещено
6	2	Судно, стоящее на якоре
7	4	Нельзя ни в каком случае
8	2	10 суток

## Комплект 4

ВПР	ОТВ	НАЗВАНИЕ ОТВЕТА
1	4	Любое из перечисленных событий или все вместе
2	4	На холостом ходу
3	1	На расстоянии до 10 м от кромки судового хода
4	1	Кромка судового хода у правого берега
5	1	Ход закрыт для движения сверху всем судам
6	3	Судно лишено возможности управляться, на ходу
7	3	Лица, имеющие удостоверение на право управления маломерным судном
8	4	Одно из вышеперечисленных

## Комплект 5

ВПР	ОТВ	НАЗВАНИЕ ОТВЕТА
1	3	Надетый индивидуальный спасательный жилет
2	2	При движении с неработающим двигателем
3	2	К руке или спасательному жилету водителя
4	4	Обозначает поворот судового хода и стоит на его левой кромке
5	2	Ход закрыт для движения снизу всем судам
6	2	В течение двух недель
7	2	Органами государственной власти субъекта Российской Федерации
8	4	Предупреждение, либо административный штраф, либо лишение права управления маломерным судном на срок до шести месяцев

## Комплект 6

ВПР	ОТВ	НАЗВАНИЕ ОТВЕТА
1	3	Водометный движитель
2	4	Со стороны кормы
3	1	По левому борту обгоняемого судна
4	3	Обозначает повор судового хода и стоит на его правой кромке
5	4	Положение судового хода и его кромок
6	1	Особо опасное место у правой кромки судового хода
7	4	Один месяц
8	4	Предупреждение, либо административный штраф, либо лишение права управления маломерным судном на срок до шести месяцев

## Комплект 7

ВПР	ОТВ	НАЗВАНИЕ ОТВЕТА
1	4	Промыть систему охлаждения пресной водой
2	4	Все действия обязательны
3	4	Все вышеперечисленные действия
4	1	Обойти знак со стороны севера
5	3	Место пересечения судового хода судами и паромными переправами
6	4	Максимально допустимая скорость водоизмещающих судов 15 км/ч
7	4	Нельзя
8	4	Предупреждение, либо административный штраф, либо лишение права управления маломерным судном на срок до шести месяцев

## Комплект 8

ВПР	ОТВ	НАЗВАНИЕ ОТВЕТА
1	4	С помощью найотов за носовые и кормовые буксирные (швартовные) петли
2	2	Снизить скорость гидроцикла
3	4	Сохранить свои курс и скорость
4	3	Обозначает ось судового хода
5	4	Во всех перечисленных случаях
6	4	Судно терпит бедствие и нуждается в помощи
7	4	Только днем при хорошей видимости, в разрешенных для плавания на гидроциклах зонах
8	2	Административный штраф

## Комплект 9

ВПР	ОТВ	НАЗВАНИЕ ОТВЕТА
1	2	Административный штраф
2	4	Во всех перечисленных случаях
3	2	На достаточном расстоянии, но не менее 50 м
4	3	Обойти знак со стороны востока
5	4	Штраф или лишение права управления маломерным судном
6	3	Сигнал бедствия